
Rapport n° 2521133.1

Commune de Treyvaux

**Treyvaux, SIPO 2226-0114
"Purlau"**

Investigation historique selon OSites

Givisiez, le 12 décembre.2022

GEOTEST SA
RUE JEAN PROUVÉ 14
CH-1762 GIVISIEZ
T +41 (0)26 407 74 20
F +41 (0)26 407 74 21
fribourg@geotest.ch
www.geotest.ch

Auteur(s)	Thème / Domaine d'activité
Jonathan Menétrey	Etude, rédaction du rapport
Samir Bouslama	Compléments au rapport
Supervision	Contenu contrôlé
Martin Kuhn	Superviseur
Remarques	

GEOTEST SA



Martin Kuhn



Samir Bouslama

Table des matières

1.	Introduction.....	5
1.1	Mandat	5
1.2	Projet.....	5
1.3	But de l'étude	5
2.	Documentation	6
3.	Projet	7
3.1	Situation initiale	7
3.2	Investigations précédentes	7
3.3	Parcelles voisines	8
3.4	Objectif	8
4.	Documentation	9
4.1	Procédé	9
5.	Description du site.....	10
5.1	Situation	10
5.2	Géologie.....	10
5.3	Hydrogéologie	10
5.4	Biens à protéger, situation et exposition	11
5.4.1	Eaux souterraines	11
5.4.2	Eaux de surface	12
5.4.3	Sol	12
5.4.4	Air	12
6.	Résultats de l'investigation historique	12
6.1	Historique de la décharge	12
6.2	Potentiel de pollution.....	14
6.2.1	Surface et épaisseur	14
	Potentiel de dépôts des déchets	15
6.2.2	Nature des déchets	17
6.3	Potentiel de mobilisation	17
6.4	Appréciation récapitulative	18
7.	Matrice d'évaluation de la pollution	19
8.	Programme de l'investigation technique	20
8.1	Evaluation de la charge de polluants pouvant atteindre les eaux de surface plus en aval	21
9.	Suite des opérations	21

Annexes

1. Situation générale
2. Situation géologique et hydrogéologique
3. Photographies aériennes
4. Dossier photographique
5. Questionnaires historiques

1. Introduction

1.1 Mandat

Maître de l'ouvrage & mandant :	Commune de Treyvaux Route d'Arconciel 3 / CP 23 1733 Treyvaux
Offre :	OF2521133.1 du 25 octobre 2021
Commande :	Par courrier du 31 janvier 2022

1.2 Projet

Objet :	Ancienne décharge communale de Treyvaux
Cadastre cantonale des sites pollués (SIPO)	SIPO 2226-0114
Problématique :	Investigation historique selon OSites
Parcelles (propriétaire) :	2737 (propriété héréditaire, familles Pauchard et Yerly selon le RF) 2733 (propriété M. Emmanuel Kolly, selon le RF)
Coordonnées :	Env. 2'578'482 / 1'175'012
Altitude du terrain :	Environ 810 m.s.m.

1.3 But de l'étude

La commune de Treyvaux a mandaté GEOTEST SA pour l'exécution d'une investigation historique de site pollué de l'ancienne décharge (SIPO 2226-0114) au sens de l'Ordonnance sur l'assainissement des sites pollués du 26 août 1998 (OSites) [1].

Le présent rapport constitue la première partie de l'investigation préalable soit l'investigation historique et propose un programme pour l'investigation technique (cahier des charges).

Cette étude répond ainsi à la demande du Service de l'Environnement (SEn).

2. Documentation

Bases légales et directives :

- [1] Ordonnance sur l'assainissement des sites pollués (OSites) du 26 août 1998 (état au 01.05.2017) ;
- [2] Ordonnance sur la limitation et l'élimination des déchets (OLED) du 04 décembre 2015 (état au 01.01.2021) ;
- [3] Ordonnance sur les atteintes portées aux sols (OSol) du 1^{er} juillet 1998 (état au 12.04.2016) ;
- [4] Méthodes d'analyse dans le domaine des déchets et des sites pollués, OFEV 2017 ;
- [5] Ordonnance sur la protection des eaux (OEaux) du 28 octobre 1998 (état au 01.01.2021) ;
- [6] Sites pollués et eaux de surface, OFEV, 2020 ;

Topographie, photo aériennes, géologie, hydrogéologie :

- [7] Guichet cartographique du canton de Fribourg, map.geo.fr.ch ;
- [8] Guichet cartographique de la confédération, map.geo.admin.ch ;

Administration cantonale :

- [9] Service de l'environnement, Section déchets et sites pollués : cadastre cantonal des sites pollués, dossier SIPO 2226-0114 ;

Archives :

- [10] Evolution de la population entre 1850 et 2008, Office fédérale de la statistique, 1992 ;
- [11] Canton de Fribourg, Etat de l'environnement, direction de l'aménagement, de l'environnement et des constructions, Service de l'environnement, août 2006.
- [12] Office Fédéral de l'environnement (OFEV), Sites pollués et eaux de surface, Généralités et aide pour le traitement des sites pollués, Berne, 2020.

3. Projet

3.1 Situation initiale

La décharge est inscrite au cadastre des sites pollués du Canton de Fribourg sous le numéro SIPO 2226-0114. Ce site a été classé par le SEn en nécessité d'investigation en raison du type de déchets déposés, ainsi que de la présence d'un ruisseau sous tuyau sous la décharge (ruisselet du Botsalet se jetant dans le ruisseau du Pontet-La Petite Glâne) et de la menace éventuelle qu'il présente pour l'environnement, notamment pour les eaux de surface. La situation générale de cette décharge est présentée sur la carte au 1 :1'000 de l'annexe 1. L'annexe 2 présente un extrait de la carte géologique [7] et un extrait de la carte des secteurs et des zones de protection des eaux [7].

L'emprise de la décharge telle que figurant dans le cadastre et telle que définie dans cette investigation historique figure sur l'annexe 1. Les propriétaires des parcelles concernées sont répertoriés dans le tableau 1 ci-dessous.

Tableau 1 : Information relative aux parcelles n° 2733 et 2737.

Par-celle	Propriétaire selon R.F.	Lieu-dit	Descriptif
2733	M. Emmanuel Kolly	Purlau	Champs, bâtiment de type grange ou hangar, secteur boisé (surface = 55'834 m ²).
2737	Communauté héréditaire : Mme Françoise Pauchard, Mme Elisabeth Yerly, Mme Nicole Yerly, M. Bernard Yerly M. Daniel Yerly	Chemin du Botsalet	Champ, habitation et chemin d'accès, secteur boisé (surface = 11'897 m ²).

3.2 Investigations précédentes

Le site a été inscrit au cadastre des sites pollués du canton de Fribourg en 2008. A la suite d'une évaluation préliminaire EVA menée par le SEn (visite locale, témoignages, etc.), le site a été classé au cadastre des sites pollués comme « pollué, sans nécessité d'investigation ». À la suite d'une réévaluation du site par le service de l'environnement (SEn) en 2020 et conformément à la récente aide à l'exécution

de la Confédération [12], l'objet a été reclassé comme « site pollué nécessitant une investigation ».

Outre les investigations qui ont mené à l'inscription du site au cadastre des sites pollués du canton de Fribourg, aucune autre investigation n'a été notifiée.

Le site SIPO 2226-0114 est donc actuellement inscrit en tant que site pollué nécessitant une investigation.

3.3 Parcelles voisines

L'ancienne décharge se situe partiellement sur les parcelles n°2733 RF et n°2737 RF, qui sont relativement vastes (Tableau 1), les parcelles avoisinant le site pollué SIPO 2049-0107 sont donc relativement éloignées, à l'exception de la parcelle n°2750 RF qui correspond à un chemin d'accès agricole, propriété de la commune de Treyvaux.

3.4 Objectif

La présente étude doit permettre de préciser les points suivants :

- Emprise de la décharge ;
- Le type et la quantité de déchets présents sur le site ;
- La période de stockage des déchets ;
- Les investigations et les mesures de protection de l'environnement déjà réalisées ;
- Les atteintes déjà constatées ;
- Les domaines de l'environnement menacés ;
- Les événements particuliers tels que l'incinération de déchets, les glissements de terrain, les inondations.

La récolte de ces informations doit permettre (OSites, art. 7) :

- D'établir l'évolution des activités sur le site ;
- De documenter la nature des substances dangereuses pour l'environnement présentes sur le site ;
- D'établir le programme de l'investigation technique (cahier des charges), si nécessaire.

Au terme de l'investigation préalable, l'autorité définit le besoin de surveillance ou d'assainissement du site (OSites, art. 8).

4. Documentation

4.1 Procédé

La démarche appliquée dans la réalisation de l'étude a été la suivante :

- Consultations de documents cartographiques :
 - Photos aériennes historiques ;
 - Cartes topographiques historiques ;
 - Modèle numérique de terrain (MNT 2016) ;
 - Cartes géologiques et hydrogéologiques ;
 - Carte du cadastre ;
- Recherche documentaire auprès des instances officielles :
 - SEn : archives ;
 - Swisstopo : archives ;
- Entrevues, visite :
 - Questionnaires envoyés à :
 - M. Pierre Roulin (ancien conseiller communal) ;
 - Pierre-Jo Scibor (conseiller communal en fonction) ;
 - Mme. Elizabeth Yerly (propriétaire de la parcelle 2737) ;
 - M. Nicolas Bourguet (ancien conseiller communal) ;
 - M. Daniel Bapst (ancien dicastère de l'eau) ;
 - M. Bernard Peiry (ancien conseiller communal) ;
 - M. Pascal Biemann (conseiller communal et syndic) ;
 - M. André Sciboz (conseiller communal) ;
 - M. René Papaux (ancien conseiller communal de 1978 à 1992 et ancien responsable voirie de 1983 à 1987) ;
 - Visites des lieux et relevés de surface le 8 avril 2022 et le 1^{er} septembre 2022 ;
- Vérification et validation des données ;
- Synthèse et rédaction du présent rapport.

5. Description du site

5.1 Situation

L'ancienne décharge communale est située sur une partie de la parcelle n°2733 RF et sur une partie de la parcelle n°2737 RF à Treyvaux, occupée principalement par des champs et un secteur boisé, ainsi que par un ruisseau sous tuyau.

L'ancienne décharge comble un ravin, qui marque l'intersection entre une vallée Est-Ouest, dans laquelle repose le village de Treyvaux et une vallée Nord-Sud, dans laquelle s'écoule le ruisseau du Pontet.

L'ancienne décharge se situe à une altitude moyenne de 810 m.s. m.

5.2 Géologie

Selon [7] et annexe 2, la région est recouverte de dépôts morainiques qui reposent sur la molasse (couche de la Singine, OMM). Les dépôts morainiques sont recouverts par des dépôts fluvioglaciaires et glaciolacustres sur le fond de la vallée de Treyvaux (épaisseur ~40 m) jusqu'au niveau du ravin comblé par l'ancienne décharge. Ces dépôts sont absents des flancs, où la moraine semble affleurer. La molasse affleure au niveau de la cassure de pente entre la vallée de Treyvaux et celle du ruisseau du Pontet. La vallée du ruisseau du Pontet est en partie comblé par des alluvions récentes (épaisseur ~4 m), qui proviennent notamment des vallées séquentes (cône d'alluvions).

5.3 Hydrogéologie

Le site est classé en secteur Au de protection des eaux [7]. Selon le cadastre de l'Etat de Fribourg [7] :

- Un aquifère non public (ID 125) est présent dans les dépôts fluvioglaciaires et s'écoule probablement en direction de l'Ouest au sein d'une paléo vallée. Des forages réalisés à proximité témoigne d'un niveau d'eau souterraines situé à environ 30 m sous le terrain naturel ;
- Un aquifère public (ID 124) est présent dans les alluvions déposées dans le fond de la vallée du ruisseau de Pontet et s'écoulent probablement en direction du Nord. L'aquifère est à priori situé proche de la surface.

Selon la topographie, les eaux superficielles présentes dans le secteur sont drainées par le ravin et rejoignent donc à priori la vallée du ruisseau du Pontet.

Plusieurs chambres sont visibles sur le site d'étude. La chambre n°0 se situe en amont de la décharge et les chambres n°1 à n°4 à l'aval (cf. annexe 1). Selon la commune de Treyvaux, ces chambres collectent les eaux des parcelles n°2733 RF et n°2737 RF par le biais de drains ainsi que des eaux de trop-plein de source situées bien plus en amont. Les informations suivantes ont été fournies par la commune de Treyvaux :

- Les chambres n°0, n°1 et n°2 et leurs conduites associées ont été installées en 2006. Les dates d'installation des chambres n°3 et n°4 sont inconnues mais la chambre n°3 était déjà en place durant les travaux d'installation des chambres mentionnées ci-dessus ;
- Les chambres n°0 à n°3 sont connectées entre elles et évacuent les eaux dans le Ruisseau du Botsalet. Les eaux drainées s'écoulent dans le sens suivant : 0→1→2→3→Ruisseau du Botsalet. La chambre n°4 n'est pas connectée au réseau mentionné ci-dessus. Elle collecte les eaux d'une source et alimente la maison située sur la parcelle n°2737 RF (annexe 5).

Lors de la visite sur site du 1 septembre 2022, les terrains en aval de la décharge étaient très humides.

5.4 Biens à protéger, situation et exposition

Les biens à protéger, à savoir les éléments sensibles du milieu environnant susceptibles d'être touchés par une éventuelle pollution issue du site, sont mentionnés ci-après.

5.4.1 Eaux souterraines

La décharge se situe en secteur Au de protection des eaux [7]. Selon [7], deux aquifères sont présents au droit ou à proximité du site. L'aquifère logé dans les dépôts fluvioglaciaires semble très profond et protégé par une couche à priori imperméable (d'après un forage géothermique réalisé à proximité, [7]), ce qui réduit le risque. L'aquifère présent dans les alluvions semble quant à lui relativement proche de la surface et se situe à l'aval topographique de la décharge.

Les eaux de percolation issues de la décharge peuvent être chargées de substances polluantes et menacer la qualité des eaux souterraines présentes au droit ou à proximité du site.

Les eaux souterraines représentent donc un bien à protéger dans le cas présent.

5.4.2 Eaux de surface

Le ruisseau situé en aval de la décharge est alimenté d'une part par les eaux de ruissellement des toits de la propriété de la parcelle n°2733 RF, d'autre part par les eaux drainées des parcelles n°2733 RF et n°2737 RF et les trop-pleins de captages privés.

Les eaux de percolation issues de la décharge peuvent être chargées de substances polluantes et menacer la qualité des eaux de surface.

Par conséquent, les eaux du ruisseau sont également un bien à protéger.

5.4.3 Sol

L'ancienne décharge est occupée par la pâture (partie plane à l'aval et à l'amont de la décharge).

Le sol représente un bien à protéger selon [1].

5.4.4 Air

Aucune structure ou infrastructure ne se trouve sur l'emprise de la décharge. Les potentielles émissions dégagées par le site ne peuvent donc pas « atteindre des lieux dans lesquels des personnes peuvent se trouver régulièrement pendant une période prolongée » [1].

L'air ne représente pas un bien à protéger selon [1].

6. Résultats de l'investigation historique

6.1 Historique de la décharge

L'étude des documents topographiques de 1900 à 2018, des photos aériennes de 1929 à 2020 (cf. annexe 3), de la situation actuelle (cf. annexe 1), des documents d'archives du SEn [9], les informations obtenues lors de la visite sur site, et les témoignages d'anciens conseillers communaux, propriétaire et dicastère de l'eau ont permis de retracer une partie de l'histoire de la décharge :

Période	Description	Documents
Avant 1945	Exploitation du gravier sur secteur du SIPO ?	M. Roulin Annexe 3
1952 et 1968	Les photographies aériennes datées de 1952 et 1968 ne révèlent aucun signe d'activité. L'emplacement de décharge est à nouveau enherbé.	Annexe 3
1974, 1981, 1987, 1992 et 1993	Les photos aériennes de ces dates-là montrent des signes d'activités sur le secteur de la décharge (comblement du vallon, exploitation de la décharge)	Annexe 3
1974	Une inondation et un éboulement sont survenus en 1974, ensevelissant une source.	Annexe 5
1984	Une notice des Chroniques Treyvaliennes de 1984 indique qu'un tas de terre végétale était présent le long de la décharge afin de réaménager sa partie aval. Les travaux, selon la notice, devaient être effectués au printemps de 1984. La notice indique également aux usagers de déposer les déchets « le plus loin possible du chemin ». Une autre notice des Chroniques Treyvaliennes indique que les sacs plastiques ne devaient pas être déposés dans la décharge. La notice déplore également « encore beaucoup trop de négligences quant aux déchets déposés à la décharge (...) ».	Annexe 5
1975 à 1993-95	Période d'exploitation de la décharge par la commune de Treyvaux avec remise en état en 1993-95. Dépôts de déchets verts (troncs d'arbre, branchages, déchets de jardin, gazon, cailloux), terre d'excavation et de démolition, déchets de chantier, briques, tuiles, « monuments » servant à soutenir le terrain, vieilles pierres tombales... Pas d'ordures ménagères ni de verre, car dès 1975, ces dernières sont évacuées à Teuftal. Selon annexe 5 : <ul style="list-style-type: none">- le dépôt des déchets se faisait par couches. Ils étaient « ponctuellement » recouverts de terre ;- une incinération de déchets a eu lieu à un endroit « précis » de la décharge (lieu et date inconnus) ;- les incinérations concernaient les branches avant comblement de la couche de déchets.	Annexe 3 [9], [10], Annexe 5
Dès 1993-95	Comblement contrôlé du vallon par couches des dépôts de déchets et remise en état avec une couche de terre végétale (entre 15 et 30 cm), réensemencé et depuis utilisation pour la pâture. Selon annexe 5, la déchetterie communale a ouvert ses portes le 29.04.1995, ce qui coïnciderait avec la fermeture définitive de la décharge.	Annexe 3 [10], Annexe 5
1997	La photographie aérienne de 1997 montre le site totalement comblé et avec une couverture herbeuse sur l'intégralité de la zone de la décharge.	Annexe 3
2006	Des chambres connectées à des drains sont installées sur le site de la décharge et rejettent les eaux vers le ruisseau de Botsalet.	Commune de Treyvaux

Les éléments principaux qui ressortent de l'historique sont :

- Avant ~1945 :
 - Exploitation du gravier ;
 - Topographie initiale : fond de vallon ;
- 1974 à 1993-95 :
 - Exploitation de la décharge avec dépôts principalement de déchets verts, branchages, de terres d'excavation et de démolition, inertes, de déchets de chantier, vieilles pierres tombales, ... ;
- 1993-95 : Remise en état avec terre végétale ;
- Dès 1995 à aujourd'hui : utilisation pour la pâture ;
- 2006 : Installation de drains et de chambres collectant les eaux et les dirigeant vers le ruisseau du Botsalet ;
- En 2010 :
 - Inscription du site au cadastre des sites pollués du canton de Fribourg avec mention « aucune atteinte nuisible ou incommode aux domaines de l'environnement concernés » ;
- En 2020 :
 - Reclassement du site pollué avec mention « site pollué nécessitant une investigation ».

6.2 Potentiel de pollution

6.2.1 Surface et épaisseur

L'annexe 1 présente les limites de la décharge selon le cadastre des sites pollués du canton de Fribourg.

La décharge a été exploitée sur les parcelles n°2733 RF et n°2737 RF au droit et en amont d'un ravin. L'emprise de la décharge est estimée à environ 2'970 m². Les dimensions sont estimées à 80 m de long et 40 m de largeur. L'épaisseur est définie selon la Figure 1, soit une moyenne de 8 à 10 m (maximum 15 m). Un volume d'environ 22'000 m³ est estimé.

L'extension de la décharge a pu être délimitée selon les photos aériennes.

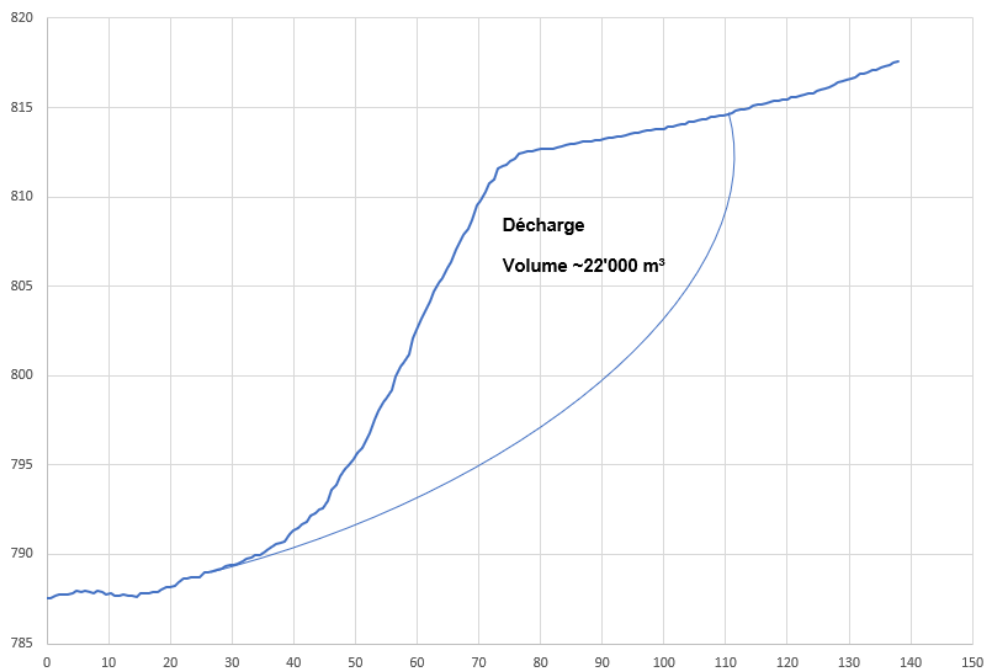


Figure 1 : Coupe schématique à travers l'ancienne décharge

6.2.2 Potentiel de dépôts de déchets ménagers

Le tableau ci-dessous retrace l'évolution de la population dans la commune de Treyvaux entre 1970 et 2000 [10].

Année considérée	1970	1980	1990	2000
Nombre de personne recensée	946	937	1'087	1'248

Nous partons du principe que la population est stable dans la même décennie. Il y avait donc en moyenne 1'055 habitants sur la période 1974 – 1995.

Aucune donnée statistique des déchets n'est disponible pour la commune de Treyvaux entre 1974-1995. Cependant des données sont disponibles au niveau du canton de Fribourg entre 1992 et 2000 [11].

Les données statistiques liées aux déchets définissent le taux de production suivant :

Années	1992	1996	2000	1974 – 1995 (moyenne)
Déchets urbains produits dans le canton de Fribourg	450 kg/hab.	460 kg/hab.	496 kg/hab.	450 kg/hab. (moyenne)

Ainsi sur la période d'exploitation de la décharge (~1974 à ~1995), la quantité de déchets urbains produits est estimée à ~10'000 tonnes (450 kg/hab. x 1'055 habitants x 21 ans). Il s'agit bien évidemment d'une approximation grossière, la quantité de déchets produite par habitant dans la commune de Treyvaux est très certainement inférieur à la moyenne cantonale étant donné qu'il s'agit d'une commune rurale. De plus, la production de déchets urbains en 1992 a été considérée sur l'ensemble de la période (faute de données).

En admettant une densité de 0.7 t/m³ (pour des déchets urbains au sens large), le volume déposé par les habitants de la commune de Treyvaux en 21 ans est estimé à ~14'285 m³.

Plusieurs autres décharges ont été exploitées durant la période d'exploitation de la décharge étudiée (listées dans le tableau ci-dessous, avec en gras la décharge de Purlau, [7]).

N° du site pollué	Catégorie de déchet	Années d'exploitation	Volume des déchets	Investigation
2226-0102	Classe I	1988-1995	~20'000 m ³	Non
2226-0103	Classe I	1900-1970	~20'000 m ³	Non
2226-0104	Classe II	1990-2001	~200'000 m ³	IH, IT en cours
2226-0114	Classe II	1974-1995	~20'000 m³	IH en cours

La décharge de Purlau était l'unique décharge de classe II de la commune de Treyvaux jusqu'en 1990, date d'ouverture de la décharge de Pra Maubert (SIPO 2226-0104).

Une collecte des ordures ménagères a été mis en place à Treyvaux dès 1975 (témoignage de Mme. Maraban, secrétaire actuelle de la commune de Treyvaux). Les déchets étaient déposés par les habitants sur divers points de collecte, puis acheminés par camion vers la décharge de Teuftal (début d'exploitation en 1973). Il peut donc être admis que la majorité des ordures ménagères n'étaient plus déposés sur

le territoire de la commune de Treyvaux durant la période d'exploitation de la décharge de Purlau.

6.2.3 Nature des déchets

L'apport de déchets a duré au minimum 20 ans (de 1974 à 1993-95). La décharge contient à priori principalement des matériaux de chantier (matériaux inertes) et de démolition, des branchages, des déchets de jardin, des terres d'excavation et de vieilles pierres tombales (témoignage en annexe 5). Lors de la visite des lieux le 8 avril 2022, des morceaux de briques et de faïence, quelques éléments en béton, un peu de plastique (bâche et bouchon) et une pierre tombale ont été observés au droit de l'ancienne décharge (annexe 4).

Cependant, d'après l'annexe 5, des déchets non autorisés y ont également été déposés, apparemment en faible quantité. Une incinération de déchet est également répertoriée.

A noter que dès 1975 (donc avant l'ouverture de cette décharge), les ordures ménagères et les déchets de verre de la commune de Treyvaux étaient envoyés à Teuftal.

Sur la base de ces informations, il peut être admis que la majeure partie du corps de la décharge est constituée de déchets inertes. Une incertitude demeure quant à la fraction de déchets non admis constituant le corps de la décharge.

6.2.4 Potentiel de mobilisation

Le site se trouve en secteur Au sur des dépôts fluvioglaciaires de retrait, en amont d'un cône d'alluvions dans lequel siège, à priori, également une nappe. Lors d'évènements pluvieux, les eaux de pluie percolent au sein de la décharge et peuvent rejoindre par gravité les eaux souterraines sous-jacentes (profondeur inconnue). Le corps de la décharge est donc lessivé par ces eaux, pouvant potentiellement entraîner des substances polluantes. Le potentiel de mobilisation par les eaux de percolation vers les eaux souterraines est considéré comme moyen à élevé.

Les eaux qui percolent au sein de la décharge et qui ne rejoignent pas les eaux souterraines, rejoignent probablement le ruisseau qui s'écoule au fond du ravin. Le corps de la décharge est donc lessivé par ces eaux, pouvant potentiellement entraîner des substances polluantes. Le potentiel de mobilisation par les eaux de percolation vers les eaux de surface est considéré comme moyen à élevé.

Le potentiel de mobilisation des polluants par les activités biologiques (prairie et pâturage permanents) est estimé comme modéré. Malgré le fait que la couche végétale présente un bon enherbement, l'épaisseur du sol représente un élément à considérer.

En résumé, le potentiel de mobilisation peut être estimé comme moyen à élevé pour les eaux souterraines et les eaux de surface et moyen pour le sol.

6.2.5 Stabilité de la décharge

Selon la carte des dangers naturels [7], la décharge est implantée dans un ravin et un vallon situés en zone de danger indicatif pour les glissements de terrain. Un glissement de terrain a eu lieu en 1974 à la suite de précipitations importantes (crue associée). La décharge se situe donc sur un terrain potentiellement instable et un glissement remobilisant des polluants ne peut être exclu.

6.2.6 Appréciation récapitulative

À ce stade, il peut être admis que la majeure partie du corps de la décharge est constituée de déchets inertes. Une incertitude demeure quant à la fraction de déchets non admis constituant le corps de la décharge, qui peut potentiellement libérer des polluants.

Le corps de la décharge est très certainement lessivé lors d'évènements pluvieux. Les lixiviats de décharge rejoignent à priori soit les eaux souterraines sous-jacentes, soit les eaux de surface s'écoulant à proximité.

L'activité biologique peut permettre une remontée vers la surface des potentiels polluants, et donc contaminer les sols.

Sur la base de ces appréciations, il est fortement recommandé de procéder à une investigation technique afin d'identifier le type et la quantité de substances présentes sur le site, ainsi que leurs possibilités de dissémination via les eaux souterraines et les eaux de surface.

7. Matrice d'évaluation de la pollution

Emplacement	Période	Activités	Substance pouvant polluer le site, matières consommables, déchets	Polluants éventuellement présents	Localisation probable de la contamination	Voies de dissémination possible	Biens, objets menacés	Vraisemblance d'une atteinte	Validité des informations
Ensemble de la décharge	Env. 1975 à env. 1995	Déchet verts divers (branchages, troncs d'arbres, déchets de jardin, gazon, cailloux, etc.)	Matière organique en décomposition	Ammonium, nitrites, $C_{organique}$	Corps de la décharge (remblai)	Eaux de percolation	Eaux souterraines, eaux de surface et sol	Faible	Probable
		Matériaux d'excavation et déchets de chantier	Bétons, fers, bois, etc.	-	Corps de la décharge (remblai)	-	-	Aucune	Certains
		Résidus de feux de déchets	Cendre et déchets divers calcinés	HAP, métaux lourds, dioxines, furanes	Corps de la décharge (remblai)	Eaux de percolation	Eaux souterraines, eaux de surface et sol	Faible	Probable
		Ordures ménagères	Matière organique en décomposition, piles, huiles, etc.	Ammonium, nitrites, $C_{organique}$, métaux lourds, HC (HAP, alpha-tiques), PCB	Corps de la décharge (remblai)	Eaux de percolation	Eaux souterraines, eaux de surface et sol	Faible	Probable

8. Programme de l'investigation technique

Programme de sondages		Prélèvement d' échantillons				Programme d' analyses	
Emplacement	Point de sondage	Méthode de sondage	Type d' échantillons	Nombre	Méthode de prélevé-	Paramètres	Méthode d' analyses
Au sein de la dé-charge	TR01/22, TR02/22, TR03/22, TR04/22	Pelle mécanique	Echantillon de matériaux représentatifs du corps de la décharge	1 à 2 échantillons selon le type de matériaux rencontré	Directe, échantillons composites	Analyse du lixiviat selon annexe 1 de l' OSites	Selon OSites [1]
	Es1, Es2	Tarière à main	Echantillon de sol composite sur une placette de 10x10 m	2	Directe, échantillons composites	HAP, PCB, métaux lourds selon annexe 3 de l' OSites	Selon OSites [1]
	Chambres et conduites	Relevé caméra	-	5 chambre, 6 conduites	-	Relevé visuel de l' état	-

Le programme de l'investigation technique est le suivant :

- 2 prélèvements et analyses de sol conformément à la directive de l'OFEV (échantillon composite sur une placette de 10m x 10m). Selon les résultats des analyses et en cas d'anomalie en HAP, des analyses complémentaires des teneurs en dioxines et en furanes devront être effectuées ;
- 4 fouilles de reconnaissance à la pelle mécanique, dont les objectifs seront de préciser la nature et l'épaisseur des déchets stockés et de prélever des échantillons pour analyse ;
- Analyse chimique du lixiviat de 1 à 2 échantillons prélevés dans le corps de la décharge ;
- Relevé caméra des drains/conduites entre la chambre 0-1, entre la chambre 1-2 et la chambre 3 afin de vérifier leur état ;
- Détermination du risque de relâchement de substances polluantes dans l'environnement.

La situation de ces différents éléments se trouve en annexe 1.

Le programme proposé permettra de connaître le risque engendré pour les eaux souterraines et les eaux de surface qui y sont connectées. Il permettra également de déterminer si le sol peut être utilisé pour l'agriculture sans restriction particulières.

Si un risque de pollution est avéré, une seconde phase devra être envisagé afin d'évaluer l'impact effectif de cette pollution sur les eaux souterraines et les eaux de surfaces.

9. Appréciation récapitulative

Les activités exercées sur le site sont bien cernées ce qui a permis d'établir un programme d'investigation adapté.

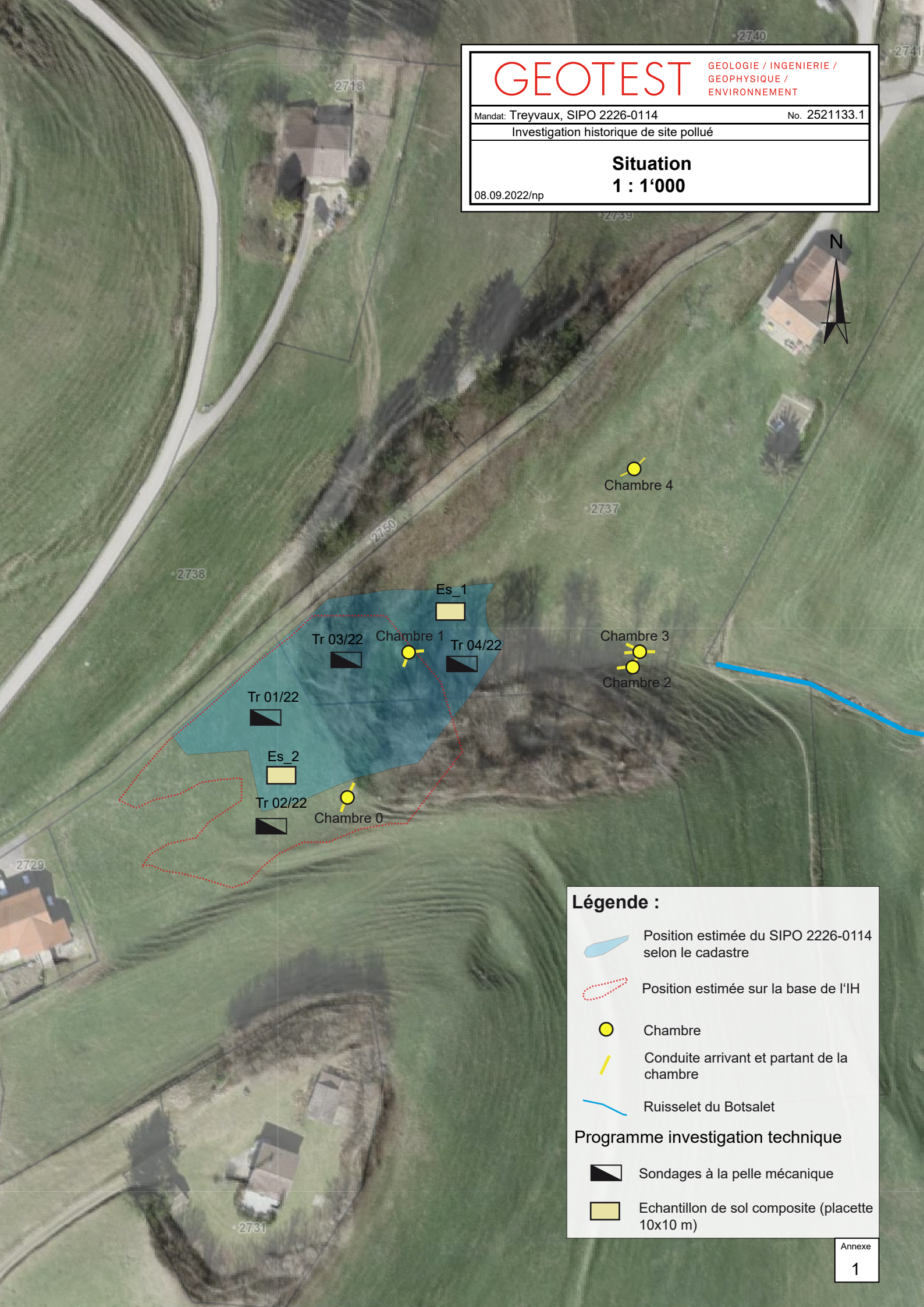
10. Suite des opérations

Les résultats de l'investigation historique et le présent programme d'investigation technique doivent être soumis à l'autorité compétente pour approbation. Elle déterminera la suite à donner au dossier ainsi que le statut définitif du site.

Situation

1 : 1'000

08.09.2022/np



Légende :

- Position estimée du SIPO 2226-0114 selon le cadastre
- Position estimée sur la base de l'IH
- Chambre
- Conduite arrivant et partant de la chambre
- Ruisselet du Botsalet

Programme investigation technique

- Sondages à la pelle mécanique
- Echantillon de sol composite (placette 10x10 m)

Situation géologique et hydrogéologique

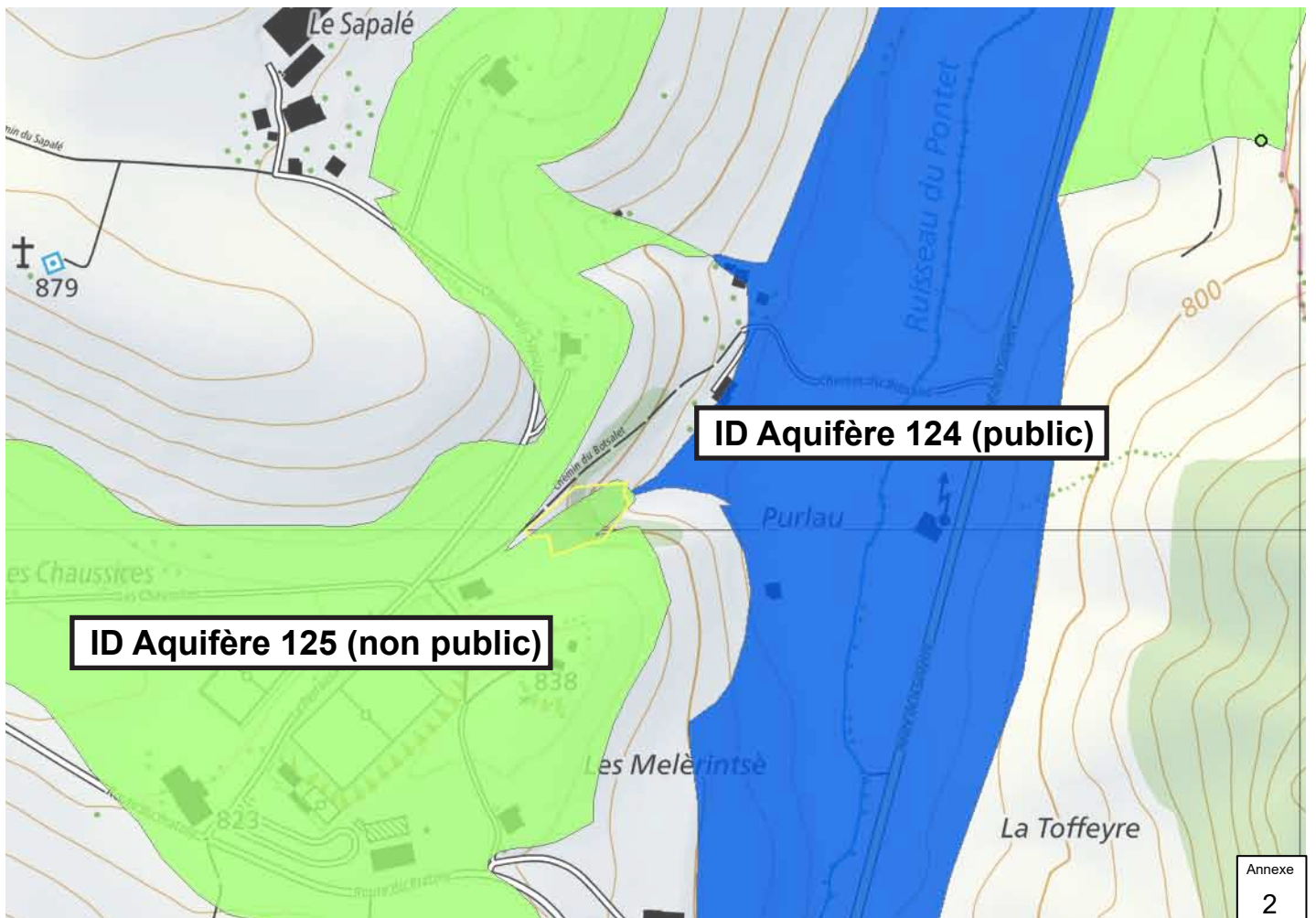
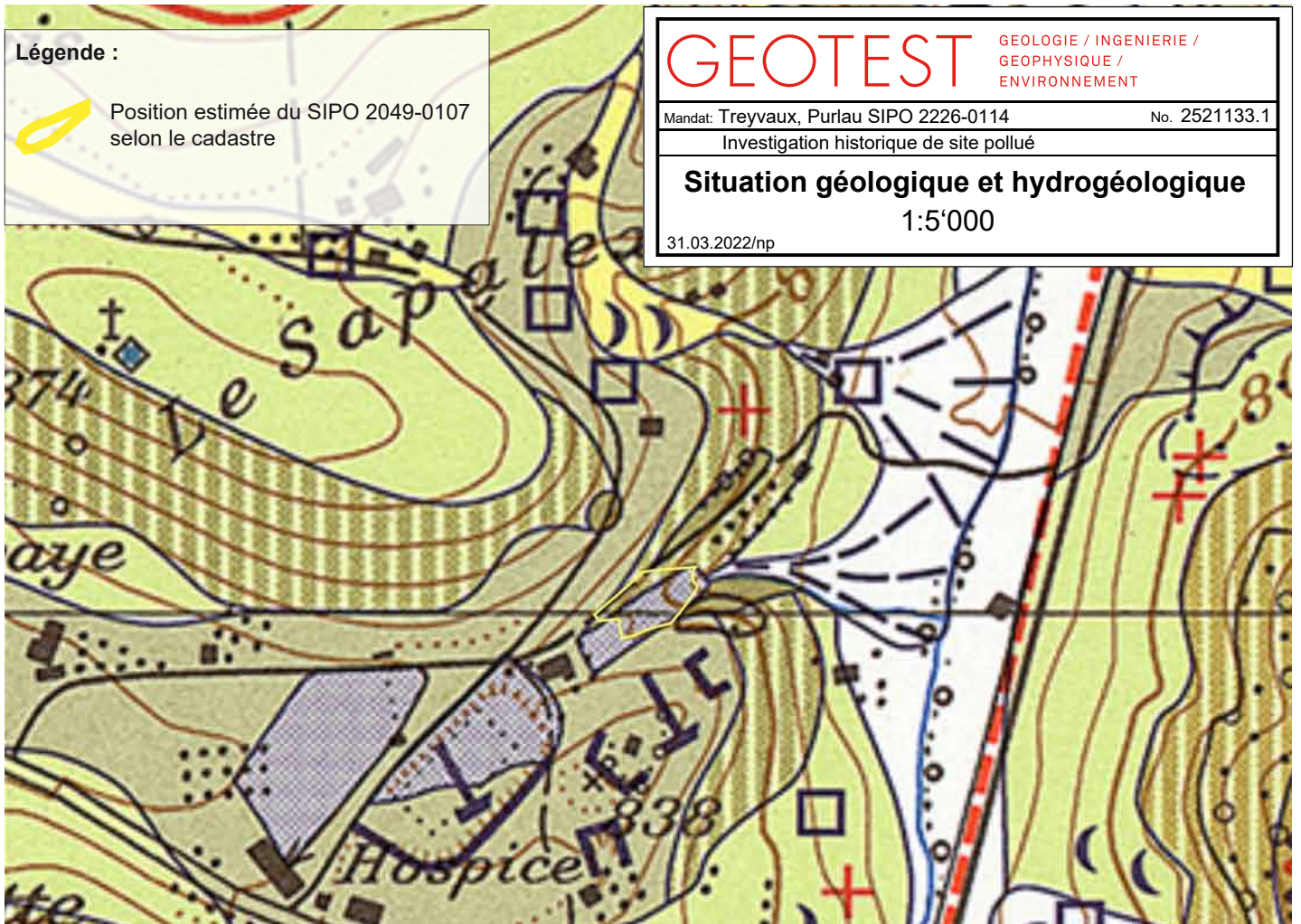
1:5'000

31.03.2022/hp



Légende :



Position estimée du SIPO 2049-0107
selon le cadastre



Légende :

-  Position estimée du SIPO 2226-0114 selon le cadastre
-  Position estimée sur la base de l'IH



GEOTEST

GEOLOGIE / INGENIERIE /
GEOPHYSIQUE /
ENVIRONNEMENT

Mandat: Treyvaux, Purlau, SIPO 2226-0114

No. 2521133.1

Investigation historique de site pollué

Photos aériennes historiques

08.09.2022/np

1929



1945



1946



1952




1968




1974



Légende :

 Position estimée du SIPO 2226-0114 selon le cadastre

 Position estimée sur la base de l'IH



GEOTEST

GÉOLOGIE / INGENIERIE /
GÉOPHYSIQUE /
ENVIRONNEMENT

Mandat: Treyvaux, Purlau, SIPO 2226-0114

No. 2521133.1

Investigation historique de site pollué

Photos aériennes historiques

08.09.2022/np

1981



1987



1992



1993



1997



2020



Dossier photos - vision actuelle

03.10.2022/sab

1 : Corps de la décharge (partie amont)



2 : Chambre à l'amont



3 : Corps de la décharge (partie l'aval et ravin)



4 : Chambres à l'aval de la décharge



5 : Exutoir de la conduite à l'aval des chambres



6 : Ruisselet sous tuyau en direction ruisseau



7 : Déchets observés (talus décharge)



8 : Déchets observés (bordure amont de la décharge)



2521133.1
Treyvaux, Purlau, Investigation préalable
Investigation historique selon OSites

GEOTEST GEOLOGIE / INGENIERIE /
GEOPHYSIQUE /
ENVIRONNEMENT

Annexe 5 Questionnaires historiques

Questionnaire historique du SIPO 2226-0114 - Décharge de Treyvaux, Purlau

Date : 4 avril 2022

Personnes répondant au présent questionnaire :

Nom	Prénom	Fonction / statut (ex. conseiller communal, employé communal, ancien voisin, etc.)	VISA (initiales) reporter par question
Roulin	PIERRE	ex conseiller communal 1978-86	

Exploitation (divers) :

VISA

Quel est l' exploitant principale de la décharge ? Y a-t-il eu, au cours de l'exploitation de la décharge, d'autres exploitants (autre commune, industrie,...) ? Personne de contact ?	
commune, contrôle par commune régulier	
Quelles ont été les années d'exploitation de la décharge communale (à défaut la durée approximative) ?	
1975-1993-5 (comblement)	
Y a-t-il eu d' autres décharges exploitées par la commune durant la même période ou à la fin de la période d'exploitation de la décharge (à votre connaissance) ?	
route de Pont-la-ville ouverte avant. Pas en même temps	

Décharge :

Quels types de déchets ont été déposés au sein de la décharge (à votre connaissance) ? Par exemple : déchets ménagers, encombrants, carcasses de voitures, matériaux inertes, déchets chimiques, matériaux d'excavation ou de démolition, etc.	
déchets de jardin, végétaux, caillou, terre , branche	
De quelle manière le dépôt des déchets a-t-il été exécuté (par secteur/zone de comblement selon la nature des déchets, comblement par couches, comblement contrôlé du dépôt des déchets,...) ?	
par couches	
Y'a-t-il eu des incinérations de déchets au sein de la décharge (à votre connaissance) ?	
non	

Nature du terrain / remaniements :

Quelle était la topographie et/ou la nature initiale de la/des parcelle(s) de l'ancienne décharge (ancienne gravière, talus, fond de vallon,...) ?	
fond de vallon, comble	
Y-a-t-il eu des remaniements de terrain au sein ou aux alentours de la décharge (terrassement, fouille, ...) ? Si oui où et quand?	
a priori non	
Des événements exceptionnels ont-ils eu lieu au sein de la décharge (inondation, glissement de terrain, éboulement, ...) ?	
non	
Quelle est la qualité du terrain actuellement (si exploitation agricole) ? Des déchets sont-ils visibles ou remontent-ils à la surface (par exemple après un labour) ?	
pâturage, pas de déchet visible,	

Questionnaire historique du SIPO 2226-0114 - Décharge de Treyvaux, Purlau

Date : 4 avril 2022

Fin d'exploitation :

VISA

Des **terres** ont-elles été **remises en place** à la fin de l'exploitation de la décharge ? Si oui, où et quand ? Quelle épaisseur ?

1993-1995, 15-20 cm - supposé

Une **sécurisation du périmètre de la décharge** a-t-elle été mise en place lors de la fermeture de la décharge (panneau de signalisation, barrière,...) ? Des dépôts de déchets sauvages ont-ils eu lieu après la fermeture de la décharge ? Et si oui, quelle était la nature des déchets/matériaux déposés ?

ensemencé et plus rien ensuite

Investigations :

Y a-t-il eu (à votre connaissance) **d'autres études/investigations** sur le site de la décharge (par exemple pour un projet communal, étude environnementale,...) ?

pas à ma connaissance

Divers :

Remarques et autres informations concernant la décharge. Possession de photographies historiques du site.

non

Suggestion d'autres personnes à contacter (nom et si possible coordonnées)

Remarques :

- Les informations que vous pouvez nous fournir sont précieuses, notamment dans le but de réaliser le potentiel de risque pour l'environnement (air, sol, eau) et les personnes. Merci pour votre aide!
- Ce document peut être rempli de manière manuscrite ou informatique (fichier Excel) et renvoyé à l'adresse ci-dessous. En cas de manque de place, ne pas hésiter à rédiger des informations complémentaires sur une feuille séparée.
- Si c'est plus simple pour vous de transmettre les informations par oral, vous pouvez contacter le responsable de l'étude à l'adresse ci-après :

Contact / retour du questionnaire à :

GEOTEST SA
Noémie Philipona
Rue Jean Prouvé 14
1762 Givisiez
026 407 74 23

noemie.philipona@geotest.ch



commune de treyvaux

Route d'Arconciel 3 - 1733 Treyvaux
Tél. 026 552 52 20
commune@treyvaux.ch - www.treyvaux.ch

GEOTEST SA
Madame Noémie Philipona
Rue Jean Prouvé 14
1762 GIVISIEZ

Treyvaux, le 31 août 2022

Treyvaux – Purlau – site pollué no 2226-0114
Investigation historique de site pollué selon OSites avec cahier des charges
d'investigation technique
Retour des questionnaires

Madame,

Nous vous prions tout d'abord de bien vouloir nous excuser de cet important retard.

En réponse à notre échange de mails de ce printemps, nous vous transmettons en annexe les questionnaires que nous avons reçus en retour des personnes contactées dans le cadre de l'investigation historique concernant le site pollué sous rubrique.

Les personnes abordées sont d'anciens Syndic ou Conseillers communaux, des responsables des Services des eaux, déchetterie, ou service édilitaire de l'époque où ce site était encore en « activité ».

Nous restons à votre entière disposition pour tout complément et vous adressons, Madame, nos salutations distinguées.

AU NOM DU CONSEIL COMMUNAL

La Secrétaire


Sandra Maradan



Le Syndic


Vincent Guillet

Questionnaire historique du SIPO 2226-0114 - Décharge de Treyvaux, Purlau

Date : 10.04.2022

Personnes répondant au présent questionnaire :

Nom	Prénom	Fonction / statut (ex. conseiller communal, employé communal, ancien voisin, etc.)	VISA (initiales) reporter par question
Schoor	Prise-Jo	Conseiller communal en fonction	SPJ

Exploitation (divers) :

VISA

Quel est l'exploitant principale de la décharge ? Y a-t-il eu, au cours de l'exploitation de la décharge, d'autres exploitants (autre commune, industrie,...) ?
Personne de contact ?

Uniquement la commune

SPJ

Quelles ont été les années d'exploitation de la décharge communale (à défaut la durée approximative) ?

~ 75/80

Y a-t-il eu d'autres décharges exploitées par la commune durant la même période ou à la fin de la période d'exploitation de la décharge (à votre connaissance) ?

Pas à ma connaissance

SPJ

Décharge :

Quels types de déchets ont été déposés au sein de la décharge (à votre connaissance) ? Par exemple : déchets ménagers, encombrants, carcasses de voitures, matériaux inertes, déchets chimiques, matériaux d'excavation ou de démolition, etc.

matériaux d'excavation, branches et troncs d'arbres

SPJ

De quelle manière le dépôt des déchets a-t-il été exécuté (par secteur/zone de comblement selon la nature des déchets, comblement par couches, comblement contrôlé du dépôt des déchets,...) ?

—

Y'a-t-il eu des incinérations de déchets au sein de la décharge (à votre connaissance) ?

—

Nature du terrain / remaniements :

Quelle était la topographie et/ou la nature initiale de la/des parcelle(s) de l'ancienne décharge (ancienne gravière, talus, fond de vallon,...) ?

Talus et fond de vallon

SPJ

Y'a-t-il eu des remaniements de terrain au sein ou aux alentours de la décharge (terrassment, fouille, ...) ? Si oui où et quand ?

non

SPJ

Des événements exceptionnels ont-ils eu lieu au sein de la décharge (inondation, glissement de terrain, éboulement, ...) ?

—

Quelle est la qualité du terrain actuellement (si exploitation agricole) ? Des déchets sont-ils visibles ou remontent-ils à la surface (par exemple après un labour) ?

Pâturage - prairie

SPJ

Questionnaire historique du SIPO 2226-0114 - Décharge de Treyvaux, Purlau

Date : 10.04.22

Fin d'exploitation :

VISA

Des terres ont-elles été remises en place à la fin de l'exploitation de la décharge ? Si oui, où et quand ? Quelle épaisseur ?

Remblais de terre végétale vu la qualité de la prairie

SPJ

Une sécurisation du périmètre de la décharge a-t-elle été mise en place lors de la fermeture de la décharge (panneau de signalisation, barrière,...) ? Des dépôts de déchets sauvages ont-ils eu lieu après la fermeture de la décharge ? Et si oui, quelle était la nature des déchets/matériaux déposés ?

Périmètre sécurisé

SPJ

Investigations :

Y a-t-il eu (à votre connaissance) d'autres études/investigations sur le site de la décharge (par exemple pour un projet communal, étude environnementale,...) ?

Réalisation d'un drainage

SPJ

Divers :

Remarques et autres informations concernant la décharge. Possession de photographies historiques du site.

~

Suggestion d'autres personnes à contacter (nom et si possible coordonnées)

~

Remarques :

- Les informations que vous pouvez nous fournir sont précieuses, notamment dans le but de réaliser le potentiel de risque pour l'environnement (air, sol, eau) et les personnes. Merci pour votre aide!
- Ce document peut être rempli de manière manuscrite ou informatique (fichier Excel) et renvoyé à l'adresse ci-dessous. En cas de manque de place, ne pas hésiter à rédiger des informations complémentaires sur une feuille séparée.
- Si c'est plus simple pour vous de transmettre les informations par oral, vous pouvez contacter le responsable de l'étude à l'adresse ci-après :

Contact / retour du questionnaire à :

GEOTEST SA
Noémie Philipona
Rue Jean Prouvé 14
1762 Givisiez
026 407 74 23

noemie.philipona@geotest.ch

Questionnaire historique du SIPO 2226-0114 - Décharge de Treyvaux, Purlau

Date : 25.03.2022

Personnes répondant au présent questionnaire :

Nom	Prénom	Fonction / statut (ex. conseiller communal, employé communal, ancien voisin, etc.)	VISA (initiales) reporter par question
Yerby	Elisabeth	voisin, propriétaire (2737)	YEL

Exploitation (divers) :

Exploitation (divers) :	VISA
Quel est l'exploitant principale de la décharge ? Y a-t-il eu, au cours de l'exploitation de la décharge, d'autres exploitants (autre commune, industrie,...) ? Personne de contact ?	
Yerby Elisabeth parcelle 2737	YEL
Quelles ont été les années d'exploitation de la décharge communale (à défaut la durée approximative) ?	
—	—
Y a-t-il eu d'autres décharges exploitées par la commune durant la même période ou à la fin de la période d'exploitation de la décharge (à votre connaissance) ?	
—	—

Décharge :

Quels types de déchets ont été déposés au sein de la décharge (à votre connaissance) ? Par exemple : déchets ménagers, encombrants, carcasses de voitures, matériaux inertes, déchets chimiques, matériaux d'excavation ou de démolition, etc.	
Des monuments, branches, briques, tuiles	YEL
De quelle manière le dépôt des déchets a-t-il été exécuté (par secteur/zone de comblement selon la nature des déchets, comblement par couches, comblement contrôlé du dépôt des déchets,...) ?	
Les monuments ont servi à soutenir le terrain	YEL
Y'a-t-il eu des incinérations de déchets au sein de la décharge (à votre connaissance) ?	
Pas d'incinération à ma connaissance.	YEL

Nature du terrain / remaniements :

Quelle était la topographie et/ou la nature initiale de la/des parcelle(s) de l'ancienne décharge (ancienne gravière, talus, fond de vallon,...) ?	
fond de vallon	YEL
Y'a-t-il eu des remaniements de terrain au sein ou aux alentours de la décharge (terrassment, fouille, ...) ? Si oui où et quand ?	
Rien de particulier	YEL
Des événements exceptionnels ont-ils eu lieu au sein de la décharge (inondation, glissement de terrain, éboulement, ...) ?	
Oui, inondation et éboulement en 1974 ?	YEL
Quelle est la qualité du terrain actuellement (si exploitation agricole) ? Des déchets sont-ils visibles ou remontent-ils à la surface (par exemple après un labour) ?	
Pas d'exploitation sur cette zone	YEL

Questionnaire historique du SIPO 2226-0114 - Décharge de Treyvaux, Purlau

Date : 25.03.2022

Fin d'exploitation :	VISA
Des terres ont-elles été remises en place à la fin de l'exploitation de la décharge ? Si oui, où et quand ? Quelle épaisseur ?	
—	—

Une sécurisation du périmètre de la décharge a-t-elle été mise en place lors de la fermeture de la décharge (panneau de signalisation, barrière,...) ? Des dépôts de déchets sauvages ont-ils eu lieu après la fermeture de la décharge ? Et si oui, quelle était la nature des déchets/matériaux déposés ?	
—	—

Investigations :

Y a-t-il eu (à votre connaissance) d'autres études/investigations sur le site de la décharge (par exemple pour un projet communal, étude environnementale,...) ?	
—	—

Divers :

Remarques et autres informations concernant la décharge. Possession de photographies historiques du site.

Oui, je suis en possession de diverse photo	YEL
---	-----

Suggestion d'autres personnes à contacter (nom et si possible coordonnées)

—	—
---	---

Remarques :

- Les informations que vous pouvez nous fournir sont précieuses, notamment dans le but de réaliser le potentiel de risque pour l'environnement (air, sol, eau) et les personnes. Merci pour votre aide!
- Ce document peut être rempli de manière manuscrite ou informatique (fichier Excel) et renvoyé à l'adresse ci-dessous. En cas de manque de place, ne pas hésiter à rédiger des informations complémentaires sur une feuille séparée.
- Si c'est plus simple pour vous de transmettre les informations par oral, vous pouvez contacter le responsable de l'étude à l'adresse ci-après :

Contact / retour du questionnaire à :

GEOTEST SA
Noémie Philipona
Rue Jean Prouvé 14
1762 Givisiez
026 407 74 23
noemie.philipona@geotest.ch

Date : 29 mars
2022.....

Questionnaire historique du SIPO 2226-0114 - Décharge de Treyvaux, Purlau

Personnes répondant au présent questionnaire :

Nom	Prénom	Fonction / statut (ex. conseiller communal, employé communal, ancien voisin, etc.)	VISA (initiales) reporter par question
Bourguet	Nicolas	Ex. conseiller communal	NB

Exploitation (divers) :

	VISA
Quel est l' exploitant principale de la décharge ? Y a-t-il eu, au cours de l'exploitation de la décharge, d'autres exploitants (autre commune, industrie,...) ? Personne de contact ?	
Commune de Treyvaux (aucune autre décharge)	NB
Quelles ont été les années d'exploitation de la décharge communale (à défaut la durée approximative) ?	
1984 à 1995	NB
Y a-t-il eu d' autres décharges exploitées par la commune durant la même période ou à la fin de la période d'exploitation de la décharge (à votre connaissance) ?	
Non	NB

Décharge :

Quels types de déchets ont été déposés au sein de la décharge (à votre connaissance) ? Par exemple : déchets ménagers, encombrants, carcasses de voitures, matériaux inertes, déchets chimiques, matériaux d'excavation ou de démolition, etc.	
Matériaux inertes (banches, terre, déchets de jardin, cailloux, gazon)	NB
De quelle manière le dépôt des déchets a-t-il été exécuté (par secteur/zone de comblement selon la nature des déchets, comblement par couches, comblement contrôlé du dépôt des déchets,...) ?	
Comblement contrôlé du dépôt des déchets.	NB
Y'a-t-il eu des incinérations de déchets au sein de la décharge (à votre connaissance) ?	
Non, selon mes souvenirs	NB

Nature du terrain / remaniements :

Quelle était la topographie et/ou la nature initiale de la/des parcelle(s) de l'ancienne décharge (ancienne gravière, talus, fond de vallon,...) ?	
Talus, fond de Vallon.	NB
Y'a-t-il eu des remaniements de terrain au sein ou aux alentours de la décharge (terrassement, fouille, ...) ? Si oui où et quand?	
Non	NB
Des événements exceptionnels ont-ils eu lieu au sein de la décharge (inondation, glissement de terrain, éboulement, ...) ?	
Non	NB
Quelle est la qualité du terrain actuellement (si exploitation agricole) ? Des déchets sont-ils visibles ou remontent-ils à la surface (par exemple après un labour) ?	
Terrain bon est utilisé pour la pature.	NB

Date : 29 mars
2022.....

Questionnaire historique du SIPO 2226-0114 - Décharge de Treyvaux, Purlau

Fin d'exploitation :	VISA
Des terres ont-elles été remises en place à la fin de l'exploitation de la décharge ? Si oui, où et quand ? Quelle épaisseur ?	
Oui sur toute la surface entre 20 et 30cm	NB
Une sécurisation du périmètre de la décharge a-t-elle été mise en place lors de la fermeture de la décharge (panneau de signalisation, barrière,...) ? Des dépôts de déchets sauvages ont-ils eu lieu après la fermeture de la décharge ? Et si oui, quelle était la nature des déchets/matériaux déposés ?	
A la fermeture définitive de la décharge, barrière et panneaux ont été mis en place.	NB

Investigations :

Y a-t-il eu (à votre connaissance) d'autres études/investigations sur le site de la décharge (par exemple pour un projet communal, étude environnementale,...) ?	
Non	NB

Divers :

Remarques et autres informations concernant la décharge. Possession de photographies historiques du site.	
Suggestion d'autres personnes à contacter (nom et si possible coordonnées)	

Remarques :

- Les informations que vous pouvez nous fournir sont précieuses, notamment dans le but de réaliser le potentiel de risque pour l'environnement (air, sol, eau) et les personnes. Merci pour votre aide!
- Ce document peut être rempli de manière manuscrite ou informatique (fichier Excel) et renvoyé à l'adresse ci-dessous. En cas de manque de place, ne pas hésiter à rédiger des informations complémentaires sur une feuille séparée.
- Si c'est plus simple pour vous de transmettre les informations par oral, vous pouvez contacter le responsable de l'étude à l'adresse ci-après :

Contact / retour du questionnaire à :

GEOTEST SA
Noémie Philipona
Rue Jean Prouvé 14
1762 Givisiez
026 407 74 23
noemie.philipona@geotest.ch

Questionnaire historique du SIPO 2226-0114 - Décharge de Treyvaux, Purlau

Date :

Personnes répondant au présent questionnaire :

Nom	Prénom	Fonction / statut (ex. conseiller communal, employé communal, ancien voisin, etc.)	VISA (initiales) reporter par question
<i>Bapt</i>	<i>Daniel</i>	<i>directeur de l'eau et assainissement</i>	

Exploitation (divers) :

Exploitation (divers) :	VISA
Quel est l' exploitant principale de la décharge ? Y a-t-il eu, au cours de l'exploitation de la décharge, d'autres exploitants (autre commune, industrie,...) ? Personne de contact ?	
Quelles ont été les années d'exploitation de la décharge communale (à défaut la durée approximative) ?	
Y a-t-il eu d' autres décharges exploitées par la commune durant la même période ou à la fin de la période d'exploitation de la décharge (à votre connaissance) ?	

Décharge :

Quels types de déchets ont été déposés au sein de la décharge (à votre connaissance) ? Par exemple : déchets ménagers, encombrants, carcasses de voitures, matériaux inertes, déchets chimiques, matériaux d'excavation ou de démolition, etc.	
De quelle manière le dépôt des déchets a-t-il été exécuté (par secteur/zone de comblement selon la nature des déchets, comblement par couches, comblement contrôlé du dépôt des déchets,...) ?	
Y'a-t-il eu des incinérations de déchets au sein de la décharge (à votre connaissance) ?	

Nature du terrain / remaniements :

Quelle était la topographie et/ou la nature initiale de la/des parcelle(s) de l'ancienne décharge (ancienne gravière, talus, fond de vallon,...) ?	
Y'a-t-il eu des remaniements de terrain au sein ou aux alentours de la décharge (terrassement, fouille, ...) ? Si oui où et quand ?	
Des événements exceptionnels ont-ils eu lieu au sein de la décharge (inondation, glissement de terrain, éboulement, ...) ?	
Quelle est la qualité du terrain actuellement (si exploitation agricole) ? Des déchets sont-ils visibles ou remontent-ils à la surface (par exemple après un labour) ?	

Questionnaire historique du SIPO 2226-0114 - Décharge de Treyvaux, Purlau

Date :

Fin d'exploitation :

VISA

Des terres ont-elles été remises en place à la fin de l'exploitation de la décharge ? Si oui, où et quand ? Quelle épaisseur ?

Pas connaissance

Une sécurisation du périmètre de la décharge a-t-elle été mise en place lors de la fermeture de la décharge (panneau de signalisation, barrière,...) ? Des dépôts de déchets sauvages ont-ils eu lieu après la fermeture de la décharge ? Et si oui, quelle était la nature des déchets/matériaux déposés ?

Pas connaissance

Investigations :

Y a-t-il eu (à votre connaissance) d'autres études/investigations sur le site de la décharge (par exemple pour un projet communal, étude environnementale,...) ?

?

Divers :

Remarques et autres informations concernant la décharge. Possession de photographies historiques du site.

Suggestion d'autres personnes à contacter (nom et si possible coordonnées)

cette objet ne faisais pas parti de mon chèque

Remarques :

- Les informations que vous pouvez nous fournir sont précieuses, notamment dans le but de réaliser le potentiel de risque pour l'environnement (air, sol, eau) et les personnes. Merci pour votre aide!
- Ce document peut être rempli de manière manuscrite ou informatique (fichier Excel) et renvoyé à l'adresse ci-dessous. En cas de manque de place, ne pas hésiter à rédiger des informations complémentaires sur une feuille séparée.
- Si c'est plus simple pour vous de transmettre les informations par oral, vous pouvez contacter le responsable de l'étude à l'adresse ci-après :

Contact / retour du questionnaire à :

GEOTEST SA
Noémie Philipona
Rue Jean Prouvé 14
1762 Givisiez
026 407 74 23

noemie.philipona@geotest.ch

*Questionnaire compliqué à répondre
car lors de mon passage à la commune le système
de déchets était déjà en place. Ramassage encombrant sac
ect...
Bapt-J.*

Questionnaire historique du SIPO 2226-0114 - Décharge de Treyvaux, Purlau

Date : 28.03.2022.

Personnes répondant au présent questionnaire :

Nom	Prénom	Fonction / statut (ex. conseiller communal, employé communal, ancien voisin, etc.)	VISA (initiales) reporter par question
Peiry	Bernard	ex. conseiller communal	BP

Exploitation (divers) :

Exploitation (divers) :	VISA
Quel est l'exploitant principale de la décharge ? Y a-t-il eu, au cours de l'exploitation de la décharge, d'autres exploitants (autre commune, industrie,...) ? Personne de contact ?	
Commune Treyvaux	BP
Quelles ont été les années d'exploitation de la décharge communale (à défaut la durée approximative) ?	
ne sais pas	BP
Y a-t-il eu d'autres décharges exploitées par la commune durant la même période ou à la fin de la période d'exploitation de la décharge (à votre connaissance) ?	
non	BP

Décharge :

Quels types de déchets ont été déposés au sein de la décharge (à votre connaissance) ? Par exemple : déchets ménagers, encombrants, carcasses de voitures, matériaux inertes, déchets chimiques, matériaux d'excavation ou de démolition, etc.	
matériaux inertes, excavation, démolition	BP
De quelle manière le dépôt des déchets a-t-il été exécuté (par secteur/zone de comblement selon la nature des déchets, comblement par couches, comblement contrôlé du dépôt des déchets,...) ?	
comblement par couches contrôlées	BP
Y'a-t-il eu des incinérations de déchets au sein de la décharge (à votre connaissance) ?	
Oui, à un seul endroit précis	BP

Nature du terrain / remaniements :

Quelle était la topographie et/ou la nature initiale de la/des parcelle(s) de l'ancienne décharge (ancienne gravière, talus, fond de vallon,...) ?	
talus, fond de vallon.	BP
Y'a-t-il eu des remaniements de terrain au sein ou aux alentours de la décharge (terrassment, fouille, ...) ? Si oui où et quand ?	
non	BP
Des événements exceptionnels ont-ils eu lieu au sein de la décharge (inondation, glissement de terrain, éboulement, ...) ?	
non	BP
Quelle est la qualité du terrain actuellement (si exploitation agricole) ? Des déchets sont-ils visibles ou remontent-ils à la surface (par exemple après un labour) ?	
prairie sans problème	BP

Questionnaire historique du SIPO 2226-0114 - Décharge de Treyvaux, Purlau

Date :

Fin d'exploitation :	VISA
Des terres ont-elles été remises en place à la fin de l'exploitation de la décharge ? Si oui, où et quand ? Quelle épaisseur ?	
oui	BP
Une sécurisation du périmètre de la décharge a-t-elle été mise en place lors de la fermeture de la décharge (panneau de signalisation, barrière,...) ? Des dépôts de déchets sauvages ont-ils eu lieu après la fermeture de la décharge ? Et si oui, quelle était la nature des déchets/matériaux déposés ?	
fermeture signalée, plus aucun déchet	BP
Investigations :	
Y a-t-il eu (à votre connaissance) d'autres études/investigations sur le site de la décharge (par exemple pour un projet communal, étude environnementale,...) ?	
ne sais pas	BP
Divers :	
Remarques et autres informations concernant la décharge. Possession de photographies historiques du site.	
Suggestion d'autres personnes à contacter (nom et si possible coordonnées)	

Remarques :

- Les informations que vous pouvez nous fournir sont précieuses, notamment dans le but de réaliser le potentiel de risque pour l'environnement (air, sol, eau) et les personnes. Merci pour votre aide!
- Ce document peut être rempli de manière manuscrite ou informatique (fichier Excel) et renvoyé à l'adresse ci-dessous. En cas de manque de place, ne pas hésiter à rédiger des informations complémentaires sur une feuille séparée.
- Si c'est plus simple pour vous de transmettre les informations par oral, vous pouvez contacter le responsable de l'étude à l'adresse ci-après :

Contact / retour du questionnaire à :

GEOTEST SA
Noémie Philipona
Rue Jean Prouvé 14
1762 Givisiez
026 407 74 23
noemie.philipona@geotest.ch

Questionnaire historique du SIPO 2226-0114 - Décharge de Treyvaux, Purlau

Date : 21 mars 2022

Personnes répondant au présent questionnaire :

Nom	Prénom	Fonction / statut (ex. conseiller communal, employé communal, ancien voisin, etc.)	VISA (initiales) reporter par question
Bielmann	Pascal	Conseiller comm. - Syndic	

Exploitation (divers) :

Exploitation (divers) :	VISA
Quel est l'exploitant principale de la décharge ? Y a-t-il eu, au cours de l'exploitation de la décharge, d'autres exploitants (autre commune, industrie,...) ? Personne de contact ?	
Commune de Treyvaux	
Quelles ont été les années d'exploitation de la décharge communale (à défaut la durée approximative) ?	
Très approximativement 1980 - 1995	
Y a-t-il eu d'autres décharges exploitées par la commune durant la même période ou à la fin de la période d'exploitation de la décharge (à votre connaissance) ?	
NON	

Décharge :

Quels types de déchets ont été déposés au sein de la décharge (à votre connaissance) ? Par exemple : déchets ménagers, encombrants, carcasses de voitures, matériaux inertes, déchets chimiques, matériaux d'excavation ou de démolition, etc.	
Matériaux inertes/gazon.	
De quelle manière le dépôt des déchets a-t-il été exécuté (par secteur/zone de comblement selon la nature des déchets, comblement par couches, comblement contrôlé du dépôt des déchets,...) ?	
Par couches, ponctuellement recouvert de terre.	
Y'a-t-il eu des incinérations de déchets au sein de la décharge (à votre connaissance) ?	
NON	

Nature du terrain / remaniements :

Quelle était la topographie et/ou la nature initiale de la/des parcelle(s) de l'ancienne décharge (ancienne gravière, talus, fond de vallon,...) ?	
Talus proche de l'état actuel (comblement d'une ravine)	
Y'a-t-il eu des remaniements de terrain au sein ou aux alentours de la décharge (terrassment, fouille, ...) ? Si oui où et quand ?	
NON	
Des événements exceptionnels ont-ils eu lieu au sein de la décharge (inondation, glissement de terrain, éboulement, ...) ?	
NON	
Quelle est la qualité du terrain actuellement (si exploitation agricole) ? Des déchets sont-ils visibles ou remontent-ils à la surface (par exemple après un labour) ?	
?	

Questionnaire historique du SIPO 2226-0114 - Décharge de Treyvaux, Purlau

Date :

Fin d'exploitation :	VISA
Des terres ont-elles été remises en place à la fin de l'exploitation de la décharge ? Si oui, où et quand ? Quelle épaisseur ?	
Oui, recouvert de terre végétale ± 30 cm	
Une sécurisation du périmètre de la décharge a-t-elle été mise en place lors de la fermeture de la décharge (panneau de signalisation, barrière,...) ? Des dépôts de déchets sauvages ont-ils eu lieu après la fermeture de la décharge ? Et si oui, quelle était la nature des déchets/matériaux déposés ?	
La zone a été sous contrôle, aucun nouveau dépôt.	
Investigations :	
Y a-t-il eu (à votre connaissance) d'autres études/investigations sur le site de la décharge (par exemple pour un projet communal, étude environnementale,...) ?	
Non	
Divers :	
Remarques et autres informations concernant la décharge. Possession de photographies historiques du site.	
Suggestion d'autres personnes à contacter (nom et si possible coordonnées)	

Remarques :

- Les informations que vous pouvez nous fournir sont précieuses, notamment dans le but de réaliser le potentiel de risque pour l'environnement (air, sol, eau) et les personnes. Merci pour votre aide!
- Ce document peut être rempli de manière manuscrite ou informatique (fichier Excel) et renvoyé à l'adresse ci-dessous. En cas de manque de place, ne pas hésiter à rédiger des informations complémentaires sur une feuille séparée.
- Si c'est plus simple pour vous de transmettre les informations par oral, vous pouvez contacter le responsable de l'étude à l'adresse ci-après :

Contact / retour du questionnaire à :

GEOTEST SA
Noémie Philipona
Rue Jean Prouvé 14
1762 Givisiez
026 407 74 23

noemie.philipona@geotest.ch

Questionnaire historique du SIPO 2226-0114 - Décharge de Treyvaux, Purlau

Date : 15.3.2022

Personnes répondant au présent questionnaire :

Nom	Prénom	Fonction / statut (ex. conseiller communal, employé communal, ancien voisin, etc.)	VISA (initiales) reporter par question
Seibez	André	Conseiller communal	

Exploitation (divers) :

Exploitation (divers) :	VISA
Quel est l'exploitant principale de la décharge ? Y a-t-il eu, au cours de l'exploitation de la décharge, d'autres exploitants (autre commune, industrie,...) ? Personne de contact ?	
Commune de Treyvaux	
Quelles ont été les années d'exploitation de la décharge communale (à défaut la durée approximative) ?	
Fin les années 1980	
Y a-t-il eu d'autres décharges exploitées par la commune durant la même période ou à la fin de la période d'exploitation de la décharge (à votre connaissance) ?	
non	

Décharge :

Quels types de déchets ont été déposés au sein de la décharge (à votre connaissance) ? Par exemple : déchets ménagers, encombrants, carcasses de voitures, matériaux inertes, déchets chimiques, matériaux d'excavation ou de démolition, etc.	
matériaux inertes	
De quelle manière le dépôt des déchets a-t-il été exécuté (par secteur/zone de comblement selon la nature des déchets, comblement par couches, comblement contrôlé du dépôt des déchets,...) ?	
Y'a-t-il eu des incinérations de déchets au sein de la décharge (à votre connaissance) ?	
non	

Nature du terrain / remaniements :

Quelle était la topographie et/ou la nature initiale de la/des parcelle(s) de l'ancienne décharge (ancienne gravière, talus, fond de vallon,...) ?	
Fond de vallon	
Y'a-t-il eu des remaniements de terrain au sein ou aux alentours de la décharge (terrassment, fouille,...) ? Si oui où et quand ?	
non	
Des événements exceptionnels ont-ils eu lieu au sein de la décharge (inondation, glissement de terrain, éboulement, ...) ?	
non	
Quelle est la qualité du terrain actuellement (si exploitation agricole) ? Des déchets sont-ils visibles ou remontent-ils à la surface (par exemple après un labour) ?	
non	

Questionnaire historique du SIPO 2226-0114 - Décharge de Treyvaux, Purlau

Date :

<u>Fin d'exploitation :</u>	VISA
Des terres ont-elles été remises en place à la fin de l'exploitation de la décharge ? Si oui, où et quand ? Quelle épaisseur ?	
<i>oui ??</i>	
Une sécurisation du périmètre de la décharge a-t-elle été mise en place lors de la fermeture de la décharge (panneau de signalisation, barrière,...) ? Des dépôts de déchets sauvages ont-ils eu lieu après la fermeture de la décharge ? Et si oui, quelle était la nature des déchets/matériaux déposés ?	
<i>Remise en état agricole aujourd'hui</i>	
<u>Investigations :</u>	
Y a-t-il eu (à votre connaissance) d'autres études/investigations sur le site de la décharge (par exemple pour un projet communal, étude environnementale,...) ?	
<u>Divers :</u>	
Remarques et autres informations concernant la décharge. Possession de photographies historiques du site.	
Suggestion d'autres personnes à contacter (nom et si possible coordonnées)	

Remarques :

- Les informations que vous pouvez nous fournir sont précieuses, notamment dans le but de réaliser le potentiel de risque pour l'environnement (air, sol, eau) et les personnes. Merci pour votre aide!
- Ce document peut être rempli de manière manuscrite ou informatique (fichier Excel) et renvoyé à l'adresse ci-dessous. En cas de manque de place, ne pas hésiter à rédiger des informations complémentaires sur une feuille séparée.
- Si c'est plus simple pour vous de transmettre les informations par oral, vous pouvez contacter le responsable de l'étude à l'adresse ci-après :

Contact / retour du questionnaire à :

GEOTEST SA
Noémie Philipona
Rue Jean Prouvé 14
1762 Givisiez
026 407 74 23

noemie.philipona@geotest.ch

Questionnaire historique du SIPO 2226-0114 - Décharge de Treyvaux, Purlau

Date : 28.03.2022

Personnes répondant au présent questionnaire :

Nom	Prénom	Fonction / statut (ex. conseiller communal, employé communal, ancien voisin, etc.)	VISA (initiales) reporter par question
Popaue	René	ex. conseiller communal resp. voine 1 période de 1983 à 1987	PR

3 périodes
de 1978 - 1992

Exploitation (divers) :

Exploitation (divers) :	VISA
Quel est l'exploitant principale de la décharge ? Y a-t-il eu, au cours de l'exploitation de la décharge, d'autres exploitants (autre commune, industrie,...) ? Personne de contact ?	
Commune de Treyvaux, uniquement	PR

Quelles ont été les années d'exploitation de la décharge communale (à défaut la durée approximative) ?	
1984 - 1995 / Première Déchèterie communale ouverture 29.04.1995	PR

annexe ①

Y a-t-il eu d'autres décharges exploitées par la commune durant la même période ou à la fin de la période d'exploitation de la décharge (à votre connaissance) ?	
Avant décharge du Moulin jusqu'en 1984 (Pra Mauberf)	PR

annexe ②

Décharge :

Quels types de déchets ont été déposés au sein de la décharge (à votre connaissance) ? Par exemple : déchets ménagers, encombrants, carcasses de voitures, matériaux inertes, déchets chimiques, matériaux d'excavation ou de démolition, etc.	
Gazon, branches, déchets de jardin, moles de terre cailloux	PR

annexe ③

De quelle manière le dépôt des déchets a-t-il été exécuté (par secteur/zone de comblement selon la nature des déchets, comblement par couches, comblement contrôlé du dépôt des déchets,...) ?	
Comblement contrôlé du dépôt des déchets	PR

Y'a-t-il eu des incinérations de déchets au sein de la décharge (à votre connaissance) ?	
Oui ex.: branches avant comblement	PR

Nature du terrain / remaniements :

Quelle était la topographie et/ou la nature initiale de la/des parcelle(s) de l'ancienne décharge (ancienne gravière, talus, fond de vallon,...) ?	
Fond de vallon	PR

Y'a-t-il eu des remaniements de terrain au sein ou aux alentours de la décharge (terrassement, fouille, ...) ? Si oui où et quand ?	
Non	PR

Des événements exceptionnels ont-ils eu lieu au sein de la décharge (inondation, glissement de terrain, éboulement, ...) ?	
Non	PR

Quelle est la qualité du terrain actuellement (si exploitation agricole) ? Des déchets sont-ils visibles ou remontent-ils à la surface (par exemple après un labour) ?	
Exploitation agricole / terrain couvert de terre végétale	PR

Questionnaire historique du SIPO 2226-0114 - Décharge de Treyvaux, Purlau

Date : 28.03.2022

Fin d'exploitation :

VISA

Des terres ont-elles été remises en place à la fin de l'exploitation de la décharge ? Si oui, où et quand ? Quelle épaisseur ?

Oui / plus conseiller communal

PR

Une sécurisation du périmètre de la décharge a-t-elle été mise en place lors de la fermeture de la décharge (panneau de signalisation, barrière,...) ? Des dépôts de déchets sauvages ont-ils eu lieu après la fermeture de la décharge ? Et si oui, quelle était la nature des déchets/matériaux déposés ?

plus conseiller communal

Investigations :

Y a-t-il eu (à votre connaissance) d'autres études/investigations sur le site de la décharge (par exemple pour un projet communal, étude environnementale,...) ?

Non

Divers :

Remarques et autres informations concernant la décharge. Possession de photographies historiques du site.

/

Suggestion d'autres personnes à contacter (nom et si possible coordonnées)

Conseiller communal resp. Voirie après moi,
donc en fin d'exploitation: Nicolas Bourguet
079/ 291 25 34

PR

Remarques :

- Les informations que vous pouvez nous fournir sont précieuses, notamment dans le but de réaliser le potentiel de risque pour l'environnement (air, sol, eau) et les personnes. Merci pour votre aide!
- Ce document peut être rempli de manière manuscrite ou informatique (fichier Excel) et renvoyé à l'adresse ci-dessous. En cas de manque de place, ne pas hésiter à rédiger des informations complémentaires sur une feuille séparée.
- Si c'est plus simple pour vous de transmettre les informations par oral, vous pouvez contacter le responsable de l'étude à l'adresse ci-après :

Contact / retour du questionnaire à :

GEOTEST SA
Noémie Philipona
Rue Jean Prouvé 14
1762 Givisiez
026 407 74 23

noemie.philipona@geotest.ch

• VOIRIE

Les quantités de déchets produits dans notre commune de Treyvaux

Type de déchets / quantité en kg	1993	1994
Ordures ménagères	247'810	245'190
Verre	41'000	37'350
Papier, cartons	38'020	40'520
Huiles usées	800	800
Ferraille	23'280	25'280

En date du 29 avril 1995 a eu lieu la première ouverture de la déchetterie communale au lieu dit "La Perrausa". Cette déchetterie est accessible exclusivement durant les jours et heures d'ouverture comme indiqué ci-dessous. Notre aimable surveillant, en la personne de M. Gabriel Yerly, vous oriente si nécessaire aux différents tris. Le Conseil communal remercie les agriculteurs qui acceptent de mélanger du gazon à leur fumier, cette collaboration fonctionne à notre grande satisfaction.

L'établissement d'un nouveau règlement communal de la voirie s'oriente dans la direction d'une taxe au sac, d'où l'importance du tri des différents déchets.

Le Conseil communal remercie et félicite tous les citoyens soucieux de séparer et de déposer les déchets ménagers aux 32 emplacements réservés à cet effet. Le ramassage a lieu le vendredi matin dès 0700. Les autres déchets sont à acheminer à la déchetterie communale, sauf le papier qui est à déposer chaque 1er lundi du mois dans le local communal en face de la boucherie.

Nous vous rappelons l'importance de ne pas déposer le papier et le carton au ramassage ménager du vendredi matin, car celui-ci coûterait (au tarif 1994) Fr. 170.-/la tonne, plus le transport, alors que le prix de vente du papier est en nette augmentation, d'où une diminution des frais de la voirie.

Heures d'ouverture de la déchetterie.

- le samedi de 09.00 à 11.30 durant toute l'année
- le mercredi de 19.00 à 20.00 durant la bonne saison (information donnée par le Conseil communal)

• TRANSPORTS

RAPPEL

Horaire du bus des Étoiles

Départ de Fribourg
Arrivée à Treyvaux

21 h 26
21 h 45

23 h 26
23 h 45

copie Chroniques Treyvaliennes 1984

Décharge du Moulin - Pra Tambet

Comme vous avez pu le constater unamas de terre est entreposé le long de la décharge, il s'agit de terre végétale qui servira à réaménager le terrain de la partie aval de cette dernière. Ce travail s'effectuera d'ici ce printemps, il ne faut donc pas entreposer d'autres matériaux à cet endroit. Actuellement ceux-ci doivent être déposés à la hauteur du poulailler de M. Marchon, ce poulailler a été enlevé pour faciliter l'accès à la dite décharge, où seul des cailloux, de la terre, des déchets de jardin, du gazon, des racines peuvent y être déposés. Nous nous recommandons auprès des personnes qui amènent des matériaux de bien vouloir les déposer le plus loin que possible du chemin, ceci pour éviter des frais de mise en place de ces derniers et pour laisser une place suffisante pour faciliter la manoeuvre des véhicules.

La récupération du verre en Suisse

Le recyclage n'est pas une idée nouvelle. Il imite le modèle des cycles de la nature. Il a pour objet d'éviter que les matériaux utilisés soient rendus irrécupérables ou même nuisibles à l'environnement. Les déchets devraient être traités puis réalisés. Le recyclage est dominé par le principe que les ressources de matières premières ne doivent pas être utilisées immodérément et qu'il est nécessaire d'économiser de l'énergie.

Le recyclage des emballages ou verres est un exemple significatif:

Une entreprise Suisse "Vetropack SA" réalise le recyclage du verre à plein succès, elle a connu ses débuts bien avant la première crise d'énergie de 1973. Cette entreprise coordonne le recyclage du verre avec les communes et les associations intercommunales. Elle exploite elle-même et par l'intermédiaire d'entreprises partenaires, des centres régionaux de dépôt et de traitement. La Vetropack SA a récolté en Suisse en 1983

112.393 tonnes de verre réparties comme suit:

- Verre vert + mélangé 78.047 tonnes soit 69,5%
- Verre blanc 22'180 tonnes soit 19,7%
- Verre brun 12'166 tonnes soit 10,8%.

Ces 112'393 tonnes de verre représentent 17,5 kg par habitant; évolution importante puisqu'en 1973, le recyclage de verre d'emballage touche à l'heure actuelle le 87,7% de la population suisse (6.423.100 habitants).

La récupération du verre dans notre commune

Depuis quelques années déjà la récolte du verre usagé s'effectue dans notre commune. En 1983 grâce à cette solution, environ 12 tonnes de verre ont pu être récupérées pour la réutilisation au lieu d'être comprises dans la masse des déchets.

Comme vous pouvez le constater, des efforts restent à réaliser, si l'on se base sur la moyenne suisse de 1983 qui était de 17,5kg par habitant. L'inconvénient de notre méthode actuelle consistant à collecter le verre usagé par teintes mélangées est que la matière première ainsi récupérée ne peut être utilisée que pour la production de nouveaux récipients en verre vert.

Pour notre commune, la récupération de verre représente par habitant
 pour 1987 24,5, kg
 pour 1988 27,9 kg

ELIMINATION DES ORDURES MENAGERES ET AUTRES DECHETS

Ordures ménagères

Le jour de ramassage est fixé au vendredi de chaque semaine. Nous vous prions de ne pas mettre le verre et le papier avec les ordures ménagères.

Objets durs, métal, bois

Le jour de ramassage est fixé au premier lundi de chaque mois. Les objets encombrants tels que matelas, potagers, skis, etc... peuvent être éliminés ce jour-là. Les objets longs doivent être sciés de façon à avoir au maximum 1 m de long.

Verre

Ne pas mettre le verre dans les ordures ménagères. Le verre peut être déposé dans le container spécial qui se trouve près de la Coop.

Le ramassage comprend les verres d'emballage de toutes sortes: bouteilles, flacons, bocaux de conserves, etc...

Les récipients doivent être vidés, rincés (non lavés), les étiquettes en papier sont admises.

Il faut éliminer les corps étrangers à la fusion du verre, soit fermetures, éléments de fermetures et capsules, porcelaine, pierre, grès, capsules de surbouchage aluminium, plomb, verre à vitre, miroir, verre des automobiles ou de sécurité, corps d'éclairage, ampoules, lampes néon.

Attention ! Selon une information de la maison Vetro-Recycling, il y a beaucoup trop de corps étrangers sur le verre. Tous ces déchets-là ne peuvent être pris en usine et une petite quantité détériore des tonnes de verre fondu. A l'avenir, quand des déchets impropres seront constatés dans les bennes, les frais occasionnés pour le nettoyage du verre seront facturés à la commune, ce qui influencera à nouveau le compte de la voirie.

Ramassage du vieux papier

Le ramassage du papier est effectué par les élèves des classes. Une annonce dans le journal local "L'INDICATEUR" vous informera du jour de ramassage. Le bénéfice de la vente sera entièrement réparti entre les classes.

Modalités: a) ficeler le papier en petits paquets
 b) idem pour le carton, après l'avoir aplati
 c) mettre les livres dans des sacs.

Gazon, branches, déchets de jardin, mottes de terre, cailloux, etc...

Nous demandons aux intéressés de ne pas mettre ces déchets avec les ordures ménagères. Vous pouvez les déposer à la décharge communale qui se trouve au lieu dit Derrière-les-Prés près du terrain de sport. (actuellement - Purlau-)

Nous vous rappelons que celle-ci est prévue pour recevoir uniquement des déchets végétaux (gazon, racines, mottes de terre, déchets de jardin, fleurs, cailloux, etc...).

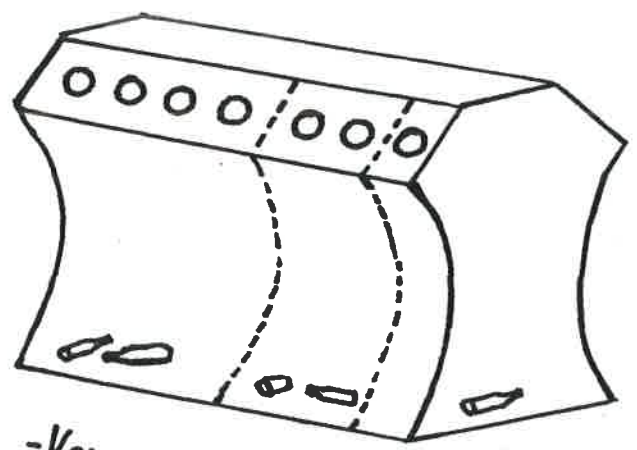
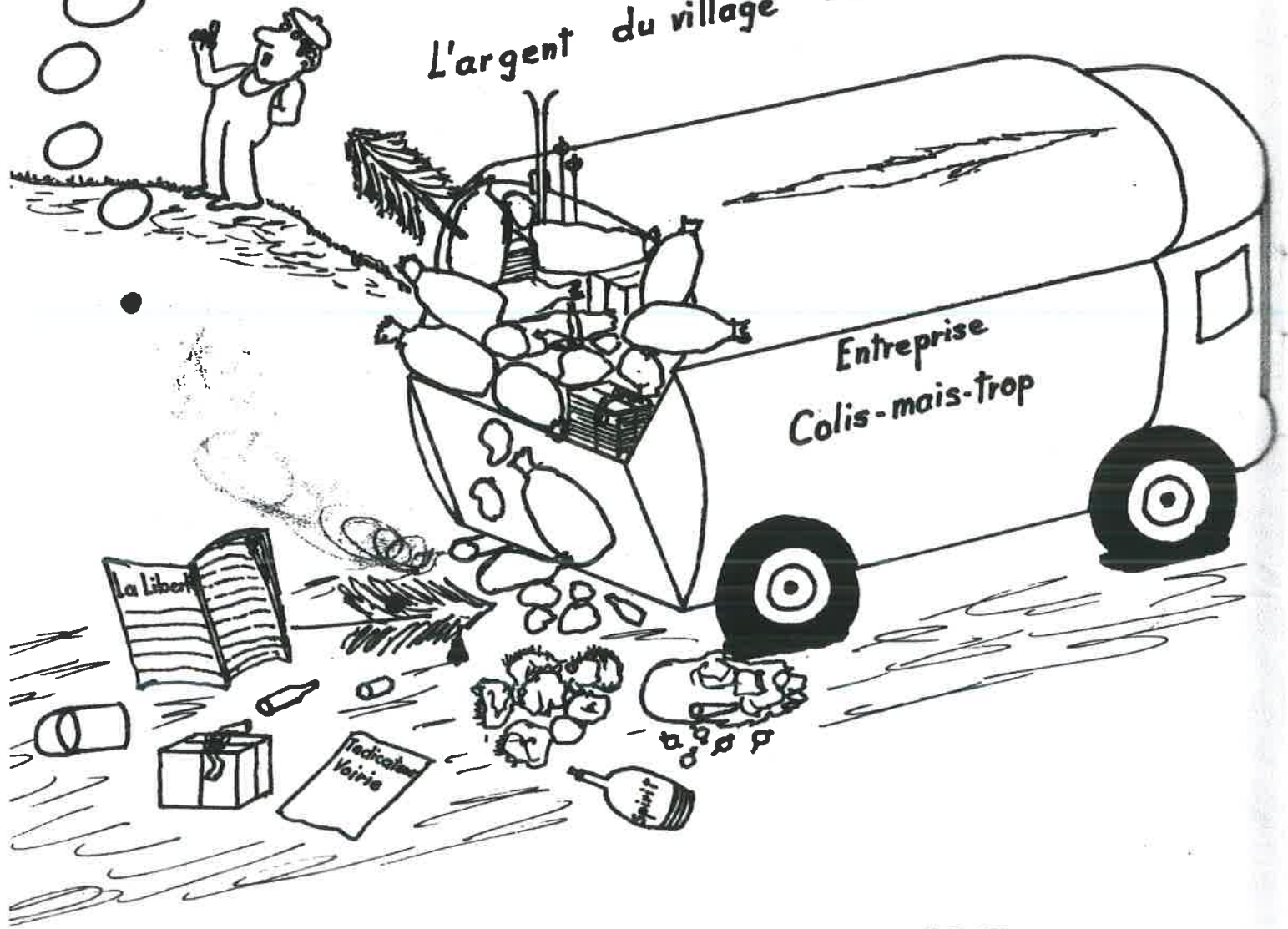
Les sacs en matière plastique ou autres objets utilisés pour le transport de ces déchets doivent être vidés et ramassés. Nous devons constater encore beaucoup trop de négligences quant aux déchets déposés à la décharge, nous espérons un effort particulier de chacun pour le respect de la nature et de l'environnement.

copie Chroniques Trevraliennes 1984-85

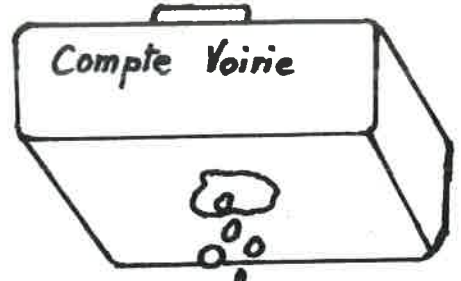
à Teufftal

L'argent du village

Environnement aussi pour nous



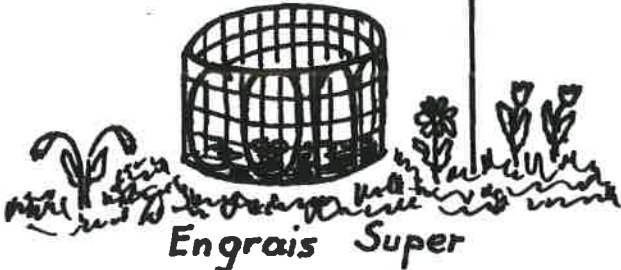
-Verre- une vie nouvelle



Compte Voirie

Déficit 6000 frs

Post



Engrais Super

HR

Description



ETAT DE FRIBOURG
STAAT FREIBURG

Portail cartographique du
canton de Fribourg

Légende

Sites de stockage (Sites
pollués)

- Pollué, nécessite un assainissement
- Pollué, nécessite une surveillance
- Pollué, investigation nécessaire
- **ÿ** Pollué, nécessite investigation non encore évaluée
- Pollué, ne nécessite ni surveillance ni assainissement
- **ÿ** Pollué, pas d'atteinte nuisible ou incommodante à attendre

Aires d'entreprise (Sites
pollués)

- Pollué, nécessite un assainissement
- Pollué, nécessite une surveillance
- Pollué, investigation nécessaire
- **ÿ** Pollué, nécessite investigation non encore évaluée
- Pollué, ne nécessite ni surveillance ni assainissement
- **ÿ** Pollué, pas d'atteinte nuisible ou incommodante à attendre





ETAT DE FRIBOURG
STAAT FREIBURG

Portail cartographique du canton de Fribourg

Légende

Sites de stockage (Sites pollués)

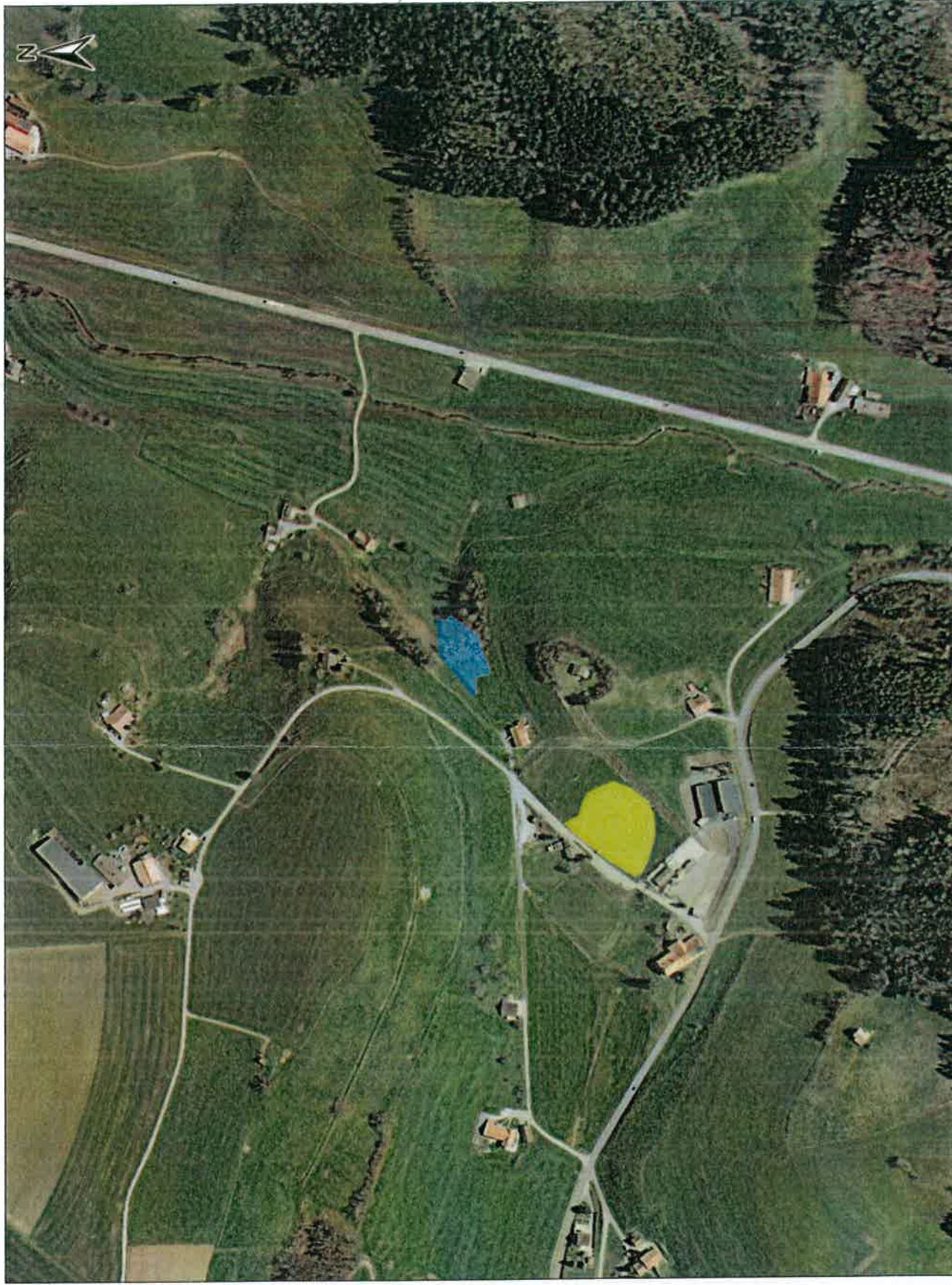
- Pollué, nécessite un assainissement
- Pollué, nécessite une surveillance
- Pollué, investigation nécessaire
- Pollué, nécessité d'une investigation non encore évaluée
- Pollué, ne nécessite ni surveillance ni assainissement
- Pollué, pas d'atteinte nuisible ou incommodante à attendre

Aires d'entreprise (Sites pollués)

- Pollué, nécessite un assainissement
- Pollué, nécessite une surveillance
- Pollué, investigation nécessaire
- Pollué, nécessité d'une investigation non encore évaluée
- Pollué, ne nécessite ni surveillance ni assainissement
- Pollué, pas d'atteinte nuisible ou incommodante à attendre

Portail cartographique du canton de Fribourg

Description



0 100m

Informations dépourvues de foi publique



ETAT DE FRIBOURG
STAAT FREIBURG

Portail cartographique du canton de Fribourg

Légende

Sites de stockage (Sites pollués)

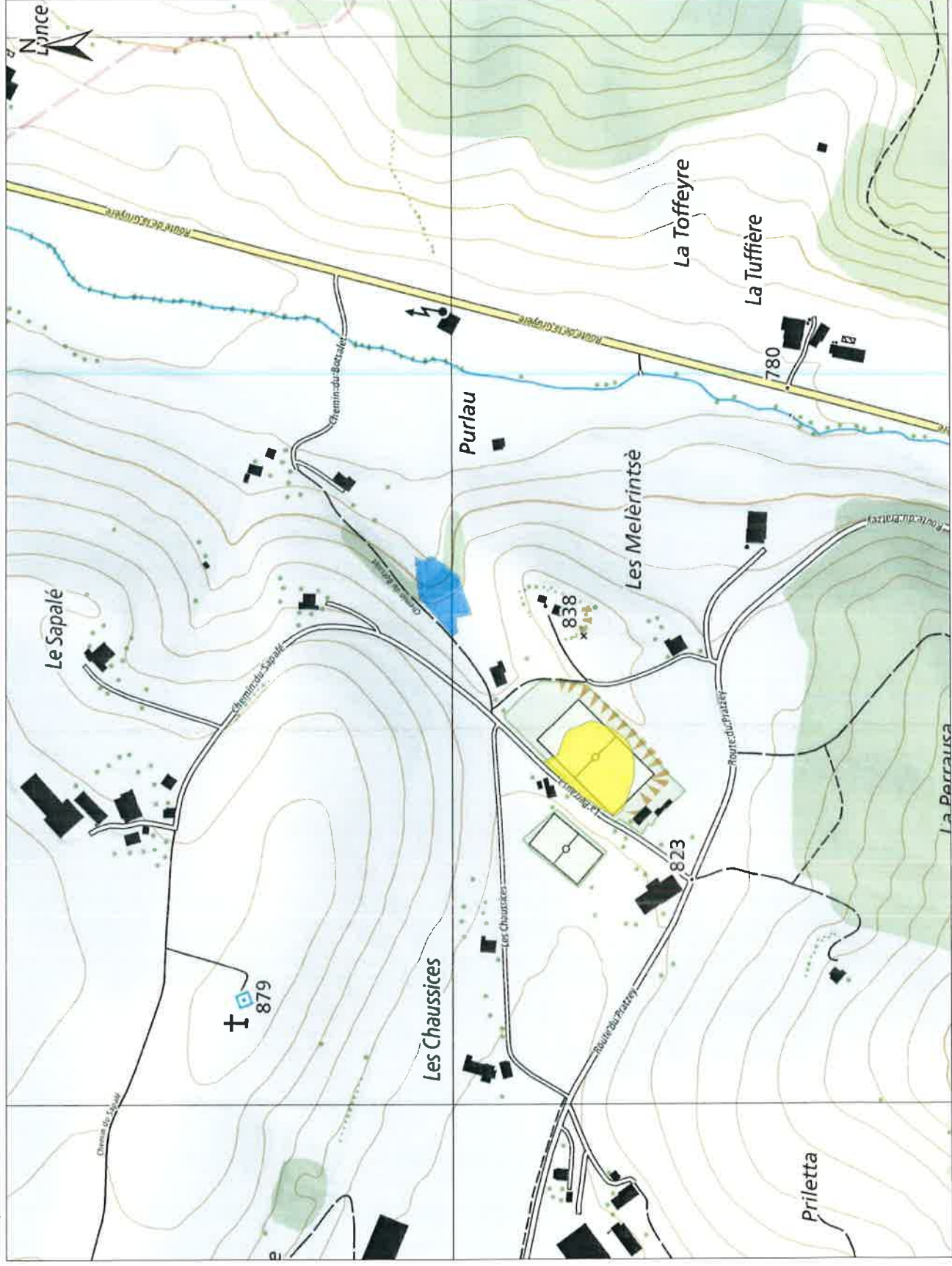
- Pollué, nécessite un assainissement
- Pollué, nécessite une surveillance
- Pollué, investigation nécessaire
- Pollué, nécessité d'une investigation non encore évaluée
- Pollué, ne nécessite ni surveillance ni assainissement
- Pollué, pas d'atteinte nuisible ou incommodante à attendre

Aires d'entreprise (Sites pollués)

- Pollué, nécessite un assainissement
- Pollué, nécessite une surveillance
- Pollué, investigation nécessaire
- Pollué, nécessité d'une investigation non encore évaluée
- Pollué, ne nécessite ni surveillance ni assainissement
- Pollué, pas d'atteinte nuisible ou incommodante à attendre

Portail cartographique du canton de Fribourg

Description



Informations dépourvues de foi publique

0 100m

© Office fédéral de topographie, Etat de Fribourg